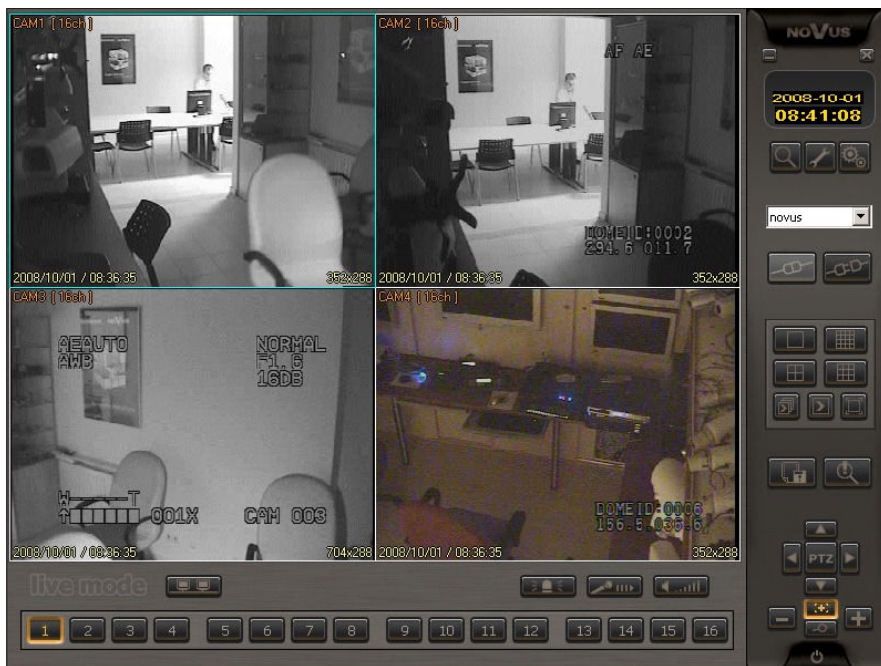


instrukcja obsługi



pl

N-Viewer4000

oprogramowania sieciowe
rejestratorów Novus
serii NV-DVR4500



SPIS TREŚCI

1. INFORMACJE WSTĘPNE	3
1.1 Charakterystyka ogólna	3
1.2 Instalacja oprogramowania	4
1.3 Uruchamianie programu	6
2. ZARZADZANIE PANELAMI	7
2.1 Opis interfejsu graficznego	7
3. USTAWIENIA	8
3.1 Ustawienia systemowe	8
4. POŁĄCZENIE W TRYBIE „NA ŻYWO”	11
4.1 Podgląd obrazów z kamer	11
4.2 Sterowanie kamer PTZ	13
5. PODGLĄD ZAREJESTROWANYCH NAGRAŃ	15
5.1 Wyszukiwanie nagrań po czasie/dacie	15
5.2 Wyszukiwanie nagrań według zdarzeń	16
6. LOKALNA REJESTRACJA, KOPIOWANIE NAGRAŃ, DRUKOWANIE	18
6.1 Lokalna rejestracja strumienia wideo (nagrywanie napadów)	18
6.2 Zapisywanie obrazów z kamer w postaci pliku graficznego	19
6.3 Drukowanie obrazów z kamer	20
6.4 Kopiowanie nagrań w postaci plików AVI	21
7. ADMINISTRACJA SYSTEMU	23
7.1 Zapis	24
7.2 Kamera	26
7.3 Dźwięk	28
7.4 Zdarzenie/Alarm	28
7.4.1 Wejście alarmowe	28
7.4.2 Zdarzenie Dysku	29
7.4.3 Wyjście alarmowe	29
7.4.4 Brzęczyk	30
7.4.5 Powiadamianie e-mail	31
7.5 System	32
7.5.1 Info o systemie	32
7.5.2 Sntp	32
7.5.3 Użytkownik	33
7.5.4 Inne	34

UWAGA

Powielanie w jakiejkolwiek formie całości lub fragmentów instrukcji bez pisemnej zgody firmy NOVUS SECURITY Sp. z o.o., jest zabronione.

Oprogramowanie N-Viewer4500 jest oprogramowaniem nieodpłatnym dystrybuowanym wraz z rejestratorami firmy Novus serii NV-DVR4500. Może być instalowane na nieograniczonej liczbie stanowisk.

1. INFORMACJE WSTĘPNE

Rejestratory serii NV-DVR4500 wyróżniają się zaawansowanymi funkcjami użytkowymi w tym także dostępnymi przez sieć z poziomu bezpłatnego oprogramowania klienckiego - *N-Viewer4000*. Program opisany w niniejszej instrukcji pozwala efektywnie zarządzać poprzez sieć zarówno pojedynczym urządzeniem jak i rozproszonym systemem składającym się z wielu urządzeń.

Dostępny jest podgląd na żywo jak i przeglądanie nagrań. Dodatkowo możliwa jest zdalna konfiguracja ustawień rejestratorów.

System haseł na poziomie oprogramowania oraz na poziomie rejestratora ogranicza dostęp niepowołanych osób.

UWAGA: Przed przystąpieniem do instalacji i pracy z programem *N-Viewer4000* należy zapoznać się z obsługą rejestratora. W niniejszej instrukcji znajdują się odniesienia do nazw funkcji użytych w instrukcji rejestratora bez ich dokładnego objaśnienia.

W celu połączenia zdalnego z rejestratorem należy uprzednio zainstalować dysk twardy.

1.1 Charakterystyka ogólna

- Intuicyjny interfejs graficzny
- Możliwość jednoczesnego połączenia z wieloma rejestratorami
- Możliwość połączenia do 8 użytkowników do jednego rejestratora w tym samym czasie (w tym do 4 użytkowników w trybie odtwarzania nagrań i jednego w trybie administracyjnym)
- Możliwość zapisu obrazów odtwarzanych w programie
- Zdalna konfiguracja rejestratorów
- Możliwość zdalnego sterowania kamerami PTZ

INFORMACJE WSTĘPNE

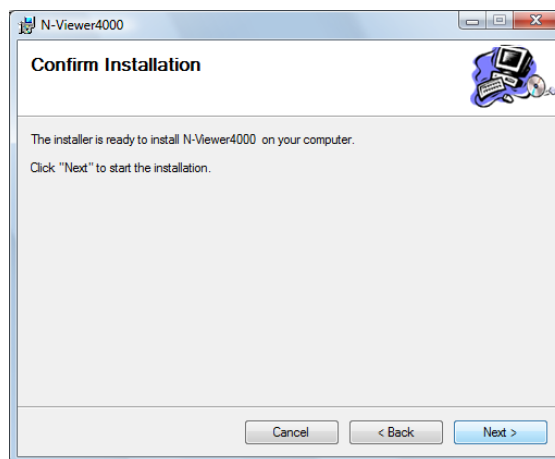
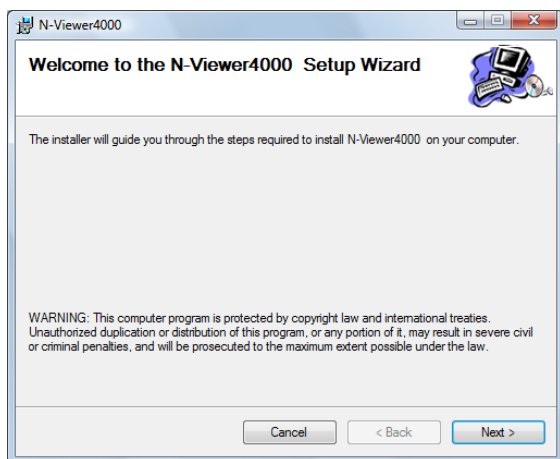
1.2 Instalacja oprogramowania

Minimalne wymagania sprzętowe i systemowe niezbędne do zainstalowania i poprawnej pracy oprogramowania	
Procesor	Intel® Pentium IV lub Celeron® 2,4GHz
Pamięć operacyjna	512MB
Dysk twardy	52MB przestrzeni do zainstalowania oprogramowania oraz dodatkowa przestrzeń do archiwizacji materiału wideo
Inne wymagane urządzenia	Karta graficzna, AGP x 4 16MB (1024x768 24bit), karta sieciowa 10/100BaseT
System operacyjny	Microsoft® Windows XP™

Uwaga: Jeżeli na danym komputerze była już zainstalowana poprzednia wersja programu **N-Viewer4000** należy ją odinstalować, a następnie zainstalować nową wersję.

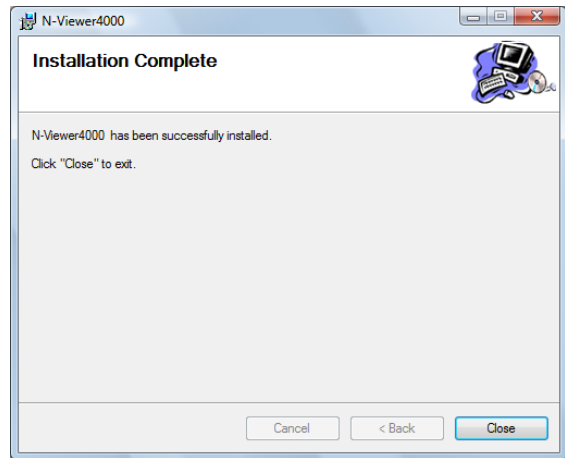
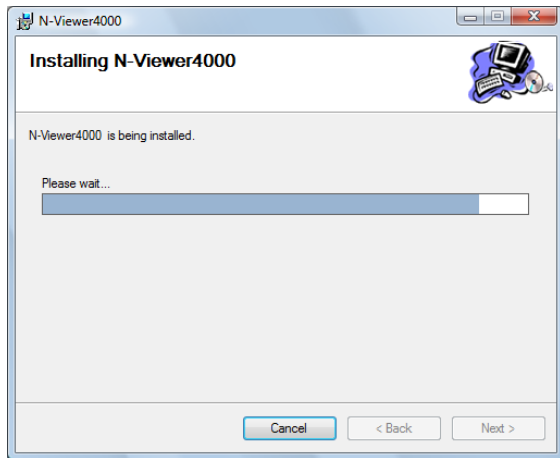
Aby rozpocząć instalację należy odnaleźć na dołączonej płycie skrót do programu. Po kliknięciu na ikonę rozpocznie się instalacja. W każdym momencie istnieje możliwość jej przerwania po kliknięciu CANCEL.

Po pojawieniu się okienek instalatora należy kliknąć NEXT i w kolejnym również NEXT



INFORMACJE WSTĘPNE

W celu zakończenia instalacji należy nacisnąć przycisk CLOSE.



W trakcie instalacji na pulpicie automatycznie tworzone są ikony skrótu do aplikacji N-Viewer4000 oraz aplikacji BackupPlayer.

Aplikacje domyślnie instalowane są do katalogu C:\Program Files\N-Viewer4000

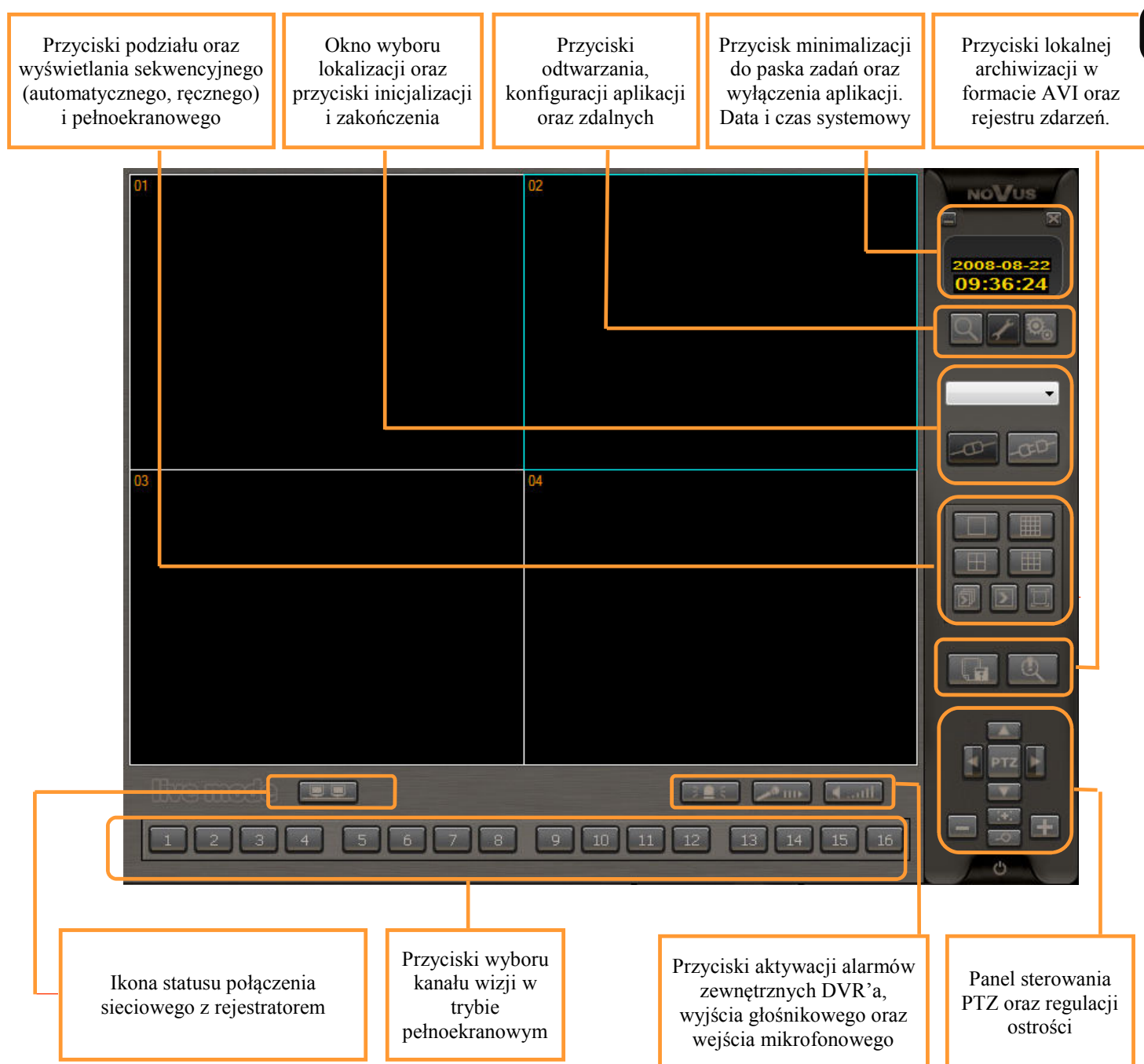
ZARZĄDZANIE PANELAMI

2. ZARZĄDZANIE PANELAMI

2.1. Opis interfejsu graficznego


Interfejs podzielony jest na kilka obszarów, których funkcja opisana jest poniżej. Szczegóły dotyczące obsługi poszczególnych funkcji znajdują się na dalszych stronach instrukcji. Widok przedstawiony poniżej pokazuje domyślny układ widoczny po pierwszym uruchomieniu programu.

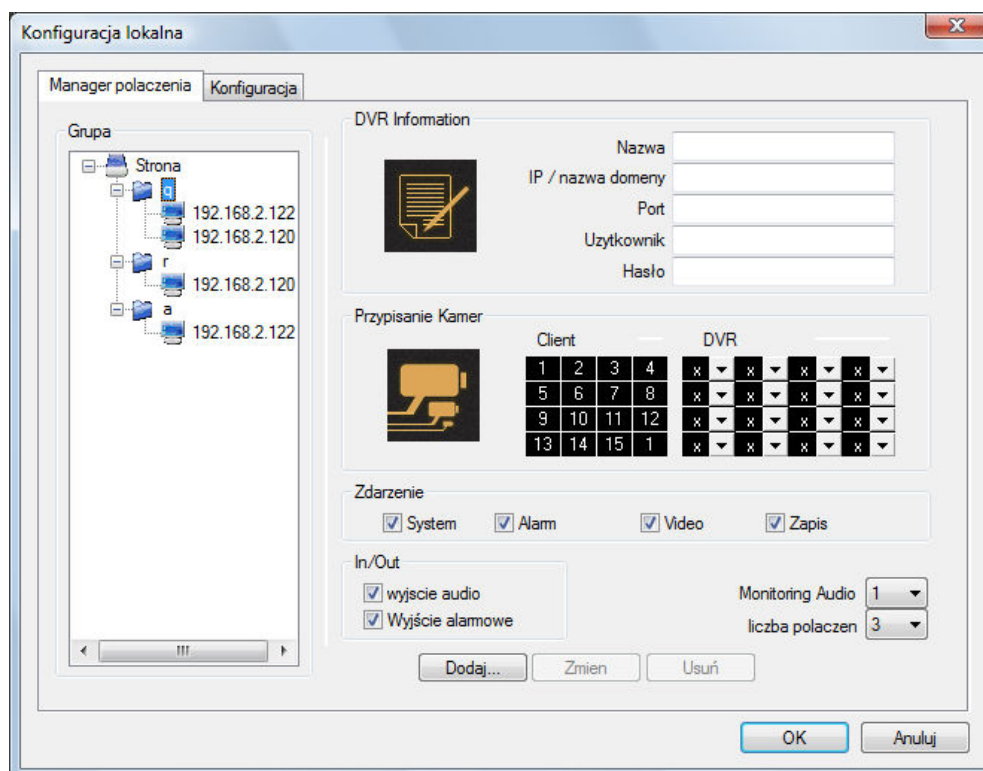
Aplikacja N-Viewer4000 jest dostępna w różnych wersjach językowych zależnie od wersji językowej systemu Windows.



3. USTAWIENIA

3.1 Ustawienia systemowe

Aby wejść do menu ustawień połączenia oraz dodatkowych ustawień konfiguracyjnych należy kliknąć ikonę , po czym pojawi się poniższy interfejs.



Połączenie sieciowe realizowane jest z grupą rejestratorów. Grupa rejestratorów może składać się z jednego do maksymalnie czterech rejestratorów. W programie można zdefiniować nieograniczoną ilość grup.

W celu dodania nowej grupy należy prawym klawiszem myszy nacisnąć na początku drzewa grup (STRONA) i pojawi się komunikat ADD GROUP, a następnie po potwierdzeniu formularz nazwy grupy.

Po kliknięciu myszą w nazwę grupy pojawi się możliwość zdefiniowania rejestratorów przyporządkowanych do grupy w sekcji DVR INFORMATION.

W pozycji NAZWA definiuje się nazwę rejestratora / lokalizacji.

W pozycji IP/NAZWA DOMENY definiuje się adres rejestratora w postaci cyfrowej lub domenowej.

W pozycji PORT definiuje się port komunikacyjny z rejestratorem (ten sam co zdefiniowany w rejestratorze, port ten 6100 jest ustawiony w rejestratorze domyślnie).

W pozycjach UŻYTKOWNIK/HASŁO definiuje się nazwę użytkownika i hasło dostępu do zasobów rejestratora uprzednio zdefiniowane w rejestratorze. Opis poziomów dostępu dla poszczególnych typów użytkowników znajduje się w instrukcji rejestratora.

Uwaga: Oprogramowanie sieciowe przy wpisywaniu nazwy użytkownika i hasła rozróżnia małe i duże litery.

Uwaga: Przy próbie zdefiniowania piątego rejestratora w grupie zostanie wyświetlony komunikat ostrzegawczy *Przekroczono DVRInfo*.

USTAWIENIA

1.3 Uruchamianie programu

Program *N-Viewer4000* uruchamia się za pomocą ikonki-skrótu znajdującej się na pulpicie lub w menu programów.



Po chwili na ekranie pojawi się okno programu.

Optymalna rozdzielczość ekranu to 1024x768 lub wyższa, oraz 24 bitowa głębia kolorów.

W przypadku wykrycia przez program niekompatybilnych ustawień karty wyświetlona zostanie stosowna informacja.

Prędkość odświeżania obrazów podczas połączenia zależy od:

- prędkości nagrywania danej kamery na rejestratorze (1IPS nagrywania=1IPS transmisji przez sieć)
- przepustowości łącza pomiędzy stacją roboczą, a rejestratorem
- ustawień w menu rejestratora definiujących maksymalną prędkość transmisji (od 56KB/s do 8192KB/s)
- ilości jednoczesnych połączeń z różnymi rejestratorami realizowanych przez program w danej chwili (im więcej jednoczesnych połączeń tym odświeżanie obrazów z poszczególnych rejestratorów jest niższe)
- ilości jednoczesnych połączeń realizowanych w danej chwili przez rejestrator (im większa ilość użytkowników jest połączona w tym samym czasie tym niższa prędkość odświeżania obserwowana w programie)
- prędkości nagrywania realizowanego w danej chwili na rejestratorze, najwyższy priorytet ma proces nagrywania tak więc przy dużej prędkości nagrywania oraz przy realizowaniu innych funkcji (np. odtwarzania) prędkość odświeżania obrazów przez sieć może spadać)
- podczas połączenia w trybie odtwarzania prędkość odświeżania może subiektywnie zależeć od tego z jaką prędkością nagrywania zarejestrowane były dane, przy odtwarzaniu nagrań przez sieć wysyłane są wszystkie zarejestrowane obrazy, dlatego np. przy odtwarzaniu przez sieć materiału zarejestrowanego z prędkością 12IPS na każdą sekundę nagrań rejestrator musi wysłać 12 obrazów co przy ograniczonej przepustowości łącza może spowodować subiektywne spowolnienie transmisji

Jednocześnie możliwe jest jednoczesne połączenie z rejestratorem:

- maksymalnie do 4 użytkowników łączących się w trybie podglądu „na żywo”
- maksymalnie do 4 użytkowników łączących się w trybie odtwarzania nagrań
- maksymalnie do 1 użytkowników łączących się w jednym z następujących trybów: podglądu rejestrów rejestratora, zdalna konfiguracja ustawień rejestratora

USTAWIENIA

W sekcji PRZYPIISANIE KAMER przyporządkowuje się kamery do wyświetlania w podziale. Maksymalnie równocześnie może być wyświetlanych 16 kamer (podział 4x4). Kamery te mogą być podłączone do wielu rejestratorów (max.4).

Uwaga: Nie można dwukrotnie wyświetlić obrazu z tej samej kamery.

W przypadku zdefiniowania rejestratora w grupie i nieprzyporządkowania kamer zostanie wyświetlony komunikat: SPRAWDŹ POZYCJĘ KAMERY.

W przypadku próby przyporządkowania kamery do już obsadzonego kanału zostanie wyświetlony komunikat: ZAKŁADKA MENU.



W przypadku próby powtórnego przyporządkowania kamery do wyświetlania zostanie wyświetlony komunikat: ZDALNA ZAKŁADKA


W pozycji CLIENT jest wyświetlone aktualne przyporządkowanie kamer w podziale dla aktywnej grupy.

W celu zapisania dokonanych ustawień należy nacisnąć przycisk DODAJ

W sekcji ZDARZENIE dokonuje się wyboru jaki rodzaj zdarzeń jest przesyłanych do aplikacji N-Viewer4000 podczas połączenia z rejestratorem:

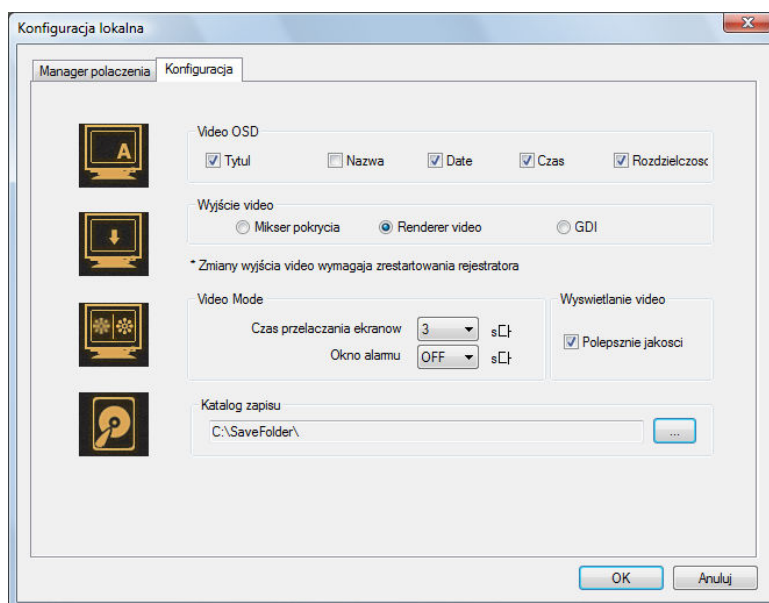
- SYSTEM
- ALARM
- VIDEO
- ZAPIS

W sekcji IN/OUT uaktywnia się wyjście głośnikowe w rejestratorze oraz wyjścia alarmowe. Funkcje te uruchamiane są za pomocą przycisków interfejsu głównego  i .

W pozycji MONITORING AUDIO uaktywnia się możliwość zdalnego odsłuchu kanałów audio. Funkcję tę uruchamia się za pomocą przycisku interfejsu głównego .

USTAWIENIA

Po uruchomieniu zakładki KONFIGURACJA zostanie wyświetlony poniższy ekran:



W sekcji VIDEO OSD dokonuje się ustawienia wyświetlanych w poszczególnych oknach kamerowych informacji statusowych.

Wybierając pozycję TYTUŁ zostanie wyświetlona nazwa kamery.

Wybierając pozycję NAZWA zostanie wyświetlona nazwa lokalizacji (rejestratora).


Wybierając pozycję DATA zostanie wyświetlona aktualna data.

Wybierając pozycję CZAS zostanie wyświetlony aktualny czas.

Wybierając pozycję ROZDZIELCZOŚĆ zostanie wyświetlony aktualny czas.

W sekcji WYJŚCIE VIDEO dokonuje się wyboru trybu wyświetlania obrazu przez kartę graficzną. Zaleca się pozostawienie domyślnego trybu pracy RENDERER VIDEO. W przypadku kart graficznych starszego typu w komputerze należy przetestować pozostałe dwa tryby MIKSER POKRYCIA oraz GDI (Graphic Device Interface). Tryb GDI jest językiem graficznym systemu operacyjnego Windows wykorzystywanym do prezentowania grafiki na ekranie monitora.

Zmiany w sekcji WYJŚCIE VIDEO wymagają zrestartowania komputera.

W sekcji VIDEO MODE w pozycji VIDEO CZAS PRZEŁĄCZANIA EKRANÓW definiuje się czas automatycznego sekwencyjnego przełączania obrazów z kamer. W przypadku przełączania kolejnych podziałów następuje przesunięcie jednej kamery zgodnie ze schematem: 1,2,3,4 → 2,3,4,5 → 3,4,5,6 etc. Funkcję automatycznego przełączania sekwencyjnego wywołuje się za pomocą przycisku .

W pozycji KATALOG ZAPISU definiuje się domyślny folder zapisu plików AVI oraz zrzutów w formacie bmp oraz JPG.


POŁĄCZENIE W TRYBIE „NA ŻYWO”

4. POŁĄCZENIE W TRYBIE „NA ŻYWO”

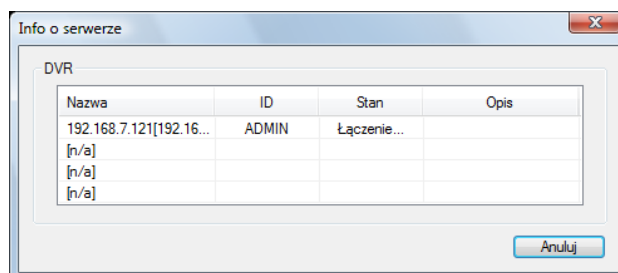
4.1 Podgląd obrazów z kamer

Program N-Viewer4000 pozwala na jednoczesny podgląd 16 obrazów z kamer.

Przed nawiązaniem połączenia z rejestratorem należy wcześniej zdefiniować niezbędne parametry zgodnie z informacjami przedstawionymi w rozdziale 3.1.3.

Aby nawiązać połączenie należy na rozwijanej liście grup (lokalizacji rejestratorów) znaleźć pożądaną grupę, kliknąć na jej nazwę a następnie nacisnąć przycisk 

W trakcie nawiązywania połączenia pojawi się okno statusowe:




W oknie statusowym znajdują się informacje statusowe dotyczące połączenia z poszczególnymi rejestratorami grupy (max. 4 rejestratory mogą się znajdować w grupie).

Po nawiązaniu połączenia z wszystkimi rejestratorami w grupie okno jest automatycznie zamykane. W przypadku nie nawiązania połączenia z przynajmniej jednym rejestratorem wyświetlana jest informacja o stanie połączenia oraz powód braku połączenia. W celu przejścia do trybu podglądu połączonych rejestratorów należy nacisnąć w oknie przycisk ANULUJ.

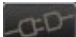
Pozycje [n/a] oznaczają, że nie zostały zdefiniowane rejestratory.

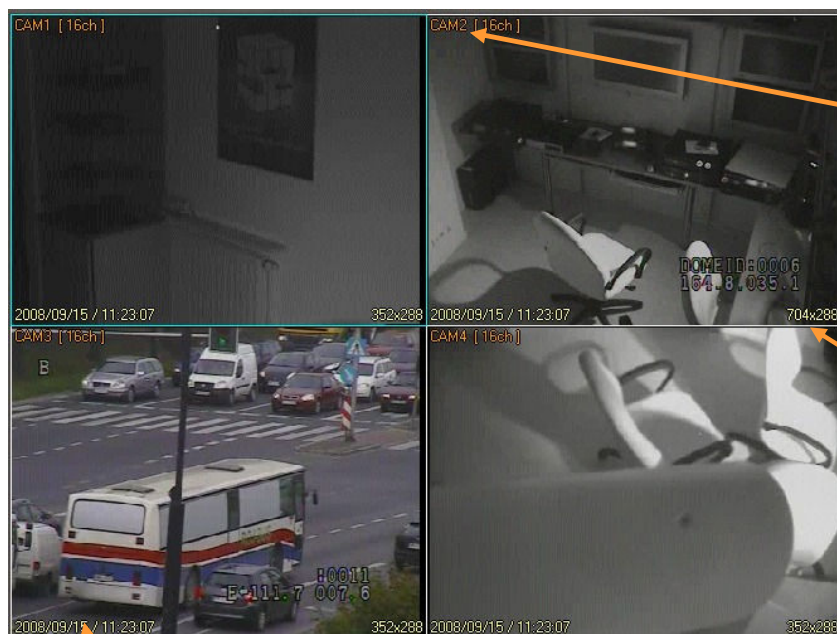
Po zamknięciu okna statusowego połączenia następuje wyświetlenie obrazów z kamer. Przy pierwszym połączeniu po uruchomieniu rejestratora kamery wyświetlane są w podziale 4x4. Przy kolejnych połączeniach kamery wyświetlane są w ostatnio wybranym podziale.

Naciśnięcie przycisku  pozwala w głównym interfejsie graficznym podgląd aktualnego statusu połączenia z rejestratorami grupy.

Uwaga: Nie jest możliwe wyświetlenie obrazu z danej kamery więcej niż jeden raz w danym podziale.

POŁĄCZENIE W TRYBIE „NA ŻYWO”




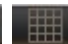
Aby zakończyć połączenie z daną grupą rejestratorów należy kliknąć ikonkę 




Opis / nazwa kamery


Rozdzielczość w jakiej obraz rejestrowany jest na rejestratorze


Zegar systemowy pokazujący bieżący czas lub czas nagrań

Przyciski     powodują zmianę podziału wyświetlania kamer (pojedyncza kamera, podział na 4, podział na 9, podział na 16).

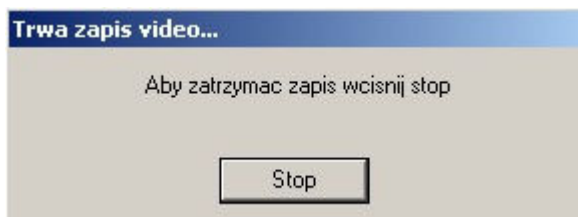
Przycisk  uruchamia sekwencyjne wyświetlanie kamer.

Przycisk  wyświetla kolejną kamerę lub kolejną grupę kamer w danym podziale

Przycisk  uruchamia tryb pełnoekranowy. W celu wyłączenia trybu pełnoekranowego należy kliknąć lewym przyciskiem myszy dwukrotnie na wyświetlane kamery.

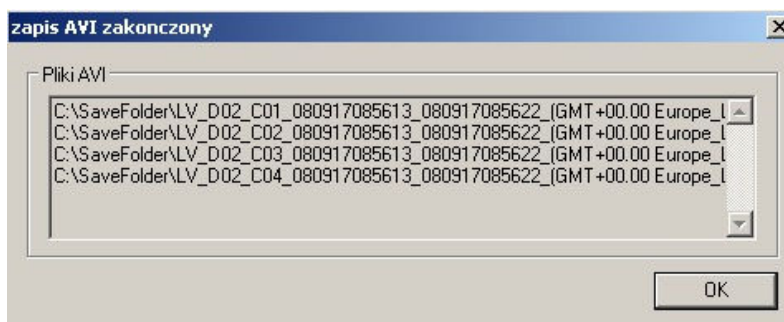
Wciśnięcie ikony  rozpoczyna zapis video wyświetlanych kamer na dysku w folderze domyślnym C:\Save folder. Wszystkie wyświetlane kanały video zapisywane są w oddzielnych plikach *.AVI.

Aby zakończyć nagrywanie należy wcisnąć przycisk STOP poniższego okna:



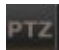
POŁĄCZENIE W TRYBIE „NA ŻYWO”

Po wciśnięciu przycisku STOP zostanie wyświetlone okno informacyjne skopiowanych nagrań

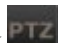


4.2. Sterowanie kamerami PTZ

W celu sterowania kamerami PTZ należy uprzednio skonfigurować kamery PTZ w menu rejestratora lub menu oprogramowania N-Viewer4000 ustawienia konfiguracji (patrz dalsza część instrukcji).





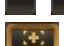


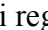
Wciśnięcie przycisku  na panelu sterowania PTZ powoduje wyświetlenie rozszerzonego panelu sterowania.



Ponowne wciśnięcie przycisku  zamyka rozszerzony panel.

Aby rozpocząć sterowanie kamerą należy zaznaczyć kamerę lewym przyciskiem myszy w trybie wyświetlania na żywo w podziale lub użyć przycisków kanału video:




Przyciski     umożliwiają sterowanie kamerą PTZ w płaszczyźnie poziomej i pionowej
Przyciski   umożliwiają regulację ostrości oraz przybliżenia/oddalenia. Po wybraniu jednej z dwóch powyższych opcji regulacja odbywa się za pomocą przycisków  

POŁĄCZENIE W TRYBIE „NA ŻYWO”

Sekcja PATTERN umożliwia wywołanie jednej z czterech zaprogramowanych na kamerze tras obserwacji:






Aby wywołać trasę obserwacji należy wybrać jej numer a następnie potwierdzić wybór przyciskiem 

pl

Sekcja PRESET umożliwia zapisanie i wywołanie jednego z 240 zaprogramowanych na kamerze presetów:



Aby wywołać preset należy wybrać jego numer a następnie potwierdzić wybór przyciskiem 

W celu zaprogramowania presetu należy ustawić kamerę w porządanej pozycji za pomocą przycisków . Dokonać ustawień ostrości oraz przybliżenia/oddalenia a następnie zapisać ustawiony preset za pomocą przycisku 

Sekcja SPEED umożliwia ustawienie prędkości obrotu kamery:



Zakres regulacji prędkości sterowania zawiera się od 1 do 10.

POŁĄCZENIE W TRYBIE ODTWARZANIA NAGRAŃ

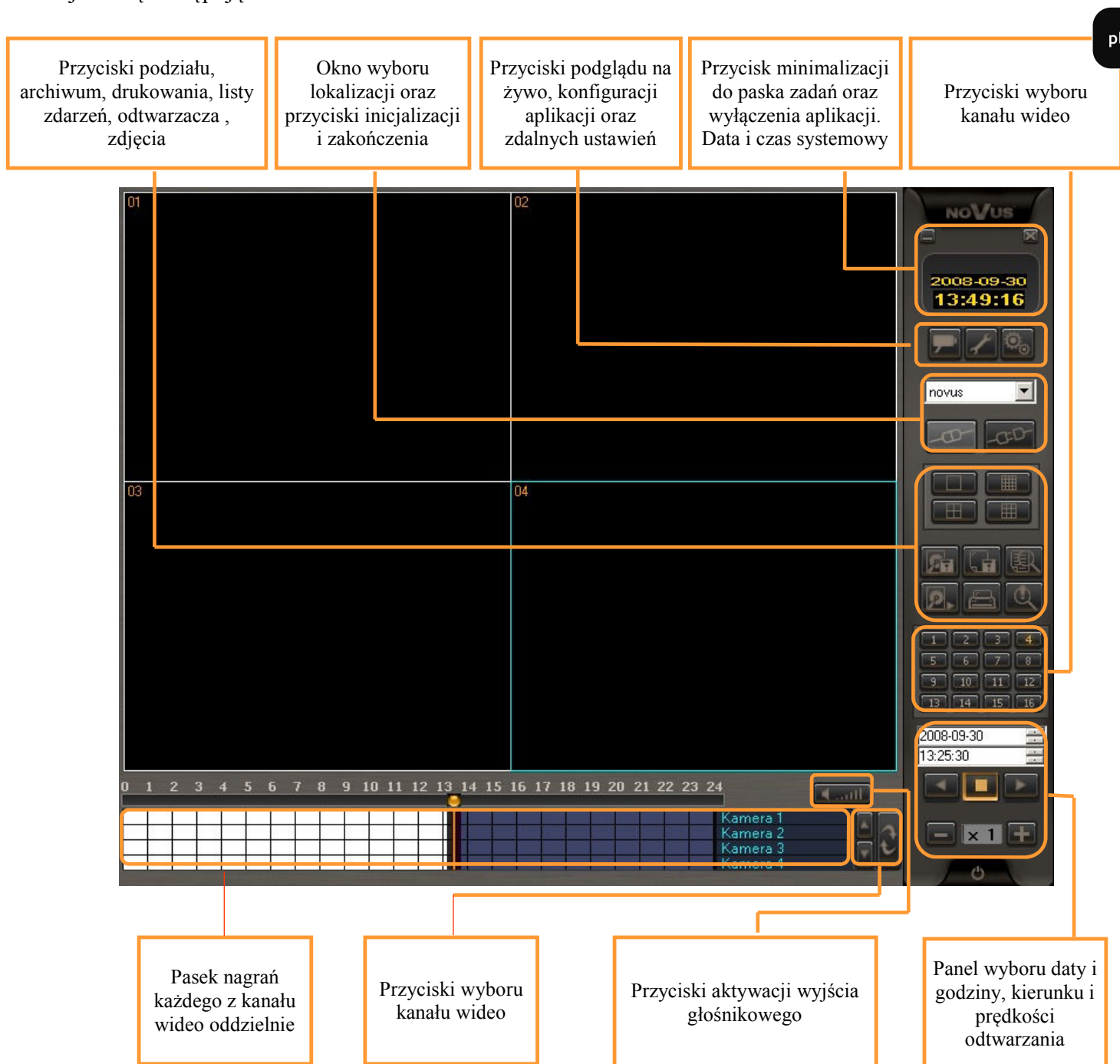
5. PODGLĄD ZAREJESTROWANYCH NAGRAŃ

Z poziomu oprogramowania *N-viewer4000* można zdalnie przeglądać nagrania zarejestrowane na rejestratorach zdefiniowanych na liście lokalizacji. Do wyboru są dwie metody wyszukiwania: po dacie/czasie i z listy zdarzeń.

5.1 Wyszukiwanie nagrań po dacie / czasie

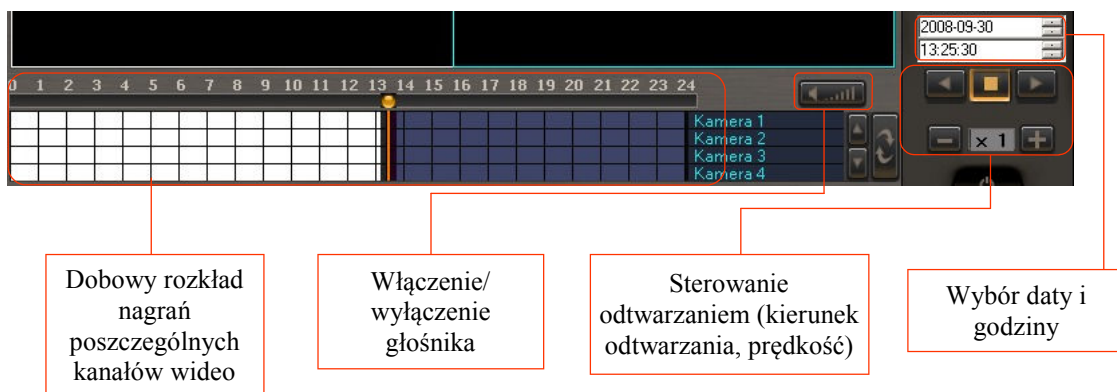
Aby przejść do trybu odtwarzania należy w trybie na żywo kliknąć ikonę 

Pojawi się następujące okno:



POŁĄCZENIE W TRYBIE ODTWARZANIA NAGRAŃ

Aby wyszukać nagrania według czasu/daty należy wybrać czas i datę a następnie potwierdzić wybór przyciskiem

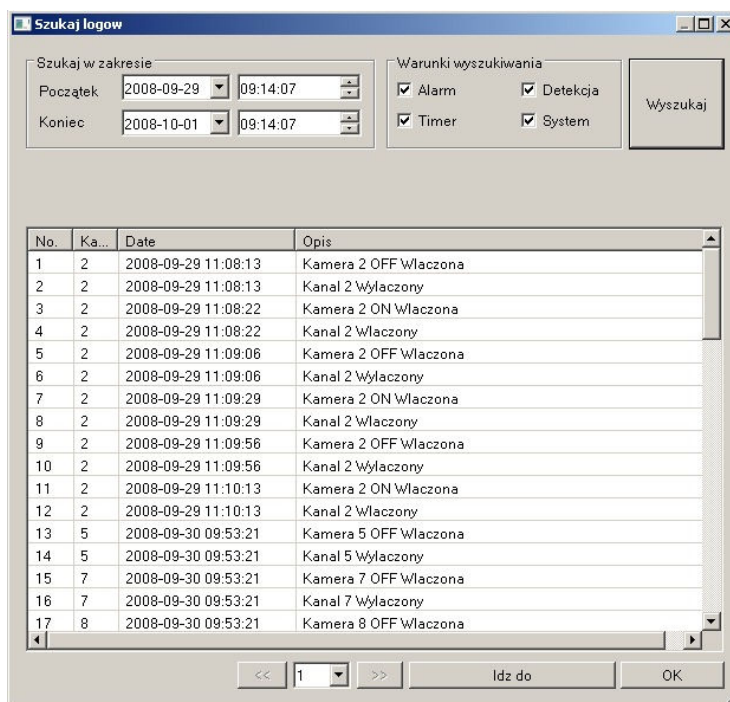


Wybór punktu startowego odtwarzania rozpoczyna się od ustalenia na kalendarzu pożądanego dnia (ewentualnie miesiąca i roku).

Wyboru miesiąca (i ewentualnie roku) oraz godziny dokonuje się ikonkami strzałek.

5.2. Wyszukiwanie nagrań według zdarzeń

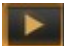
W trybie odtwarzania kliknięcie ikony  otwiera okno dziennika zdarzeń:



Po wybraniu zakresu czasu oraz warunków wyszukiwania: (ALARM-aktywacji wejść alarmowych, DETEKCJA-detekcji ruchu, TIMER- nagrywania ciągłego, SYSTEM- zdarzeń systemowych) a następnie wciśnięciu przycisku WYSZUKAJ, zostanie wyświetlona lista zdarzeń wybranych parametrów.

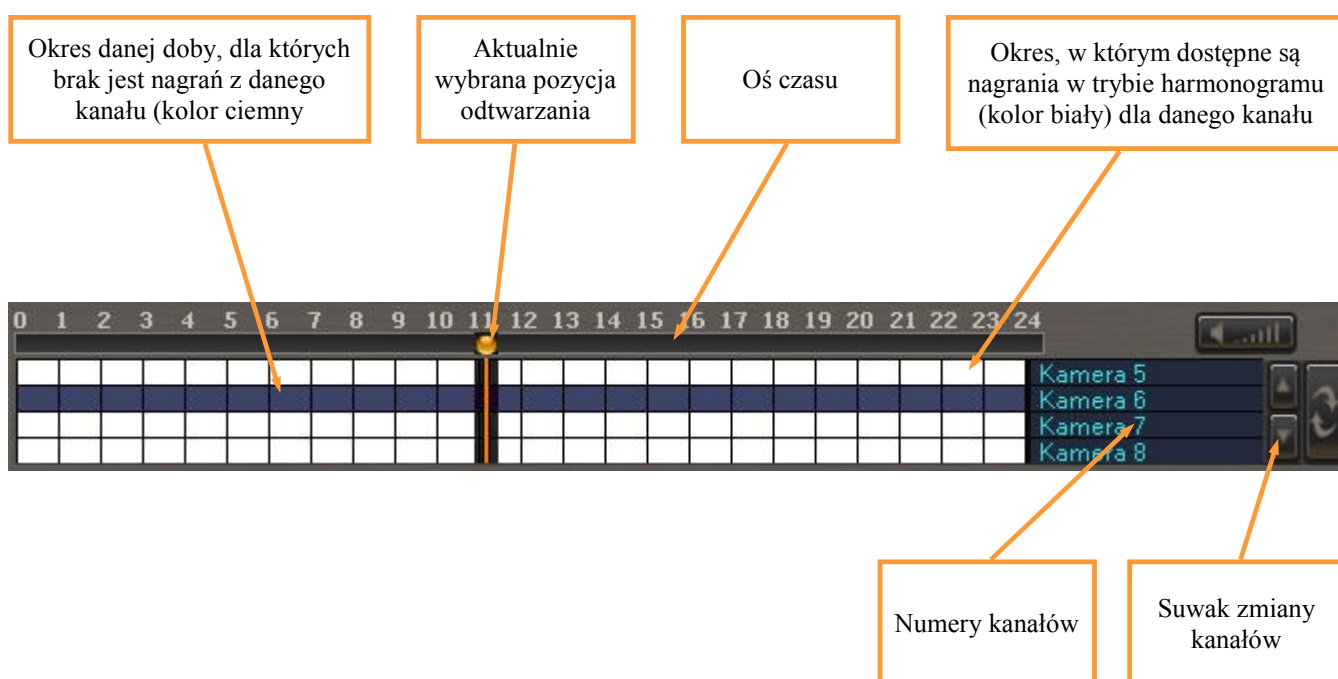
POŁĄCZENIE W TRYBIE ODTWARZANIA NAGRAŃ

Aby przejść do nagrania powiązanego ze zdarzeniem należy zaznaczyć zdarzenie i potwierdzić wybór przyciskiem IDŹ DO. Wciśnięcie przycisku OK. powoduje zamknięcie okna.

Aby rozpocząć odtwarzanie materiału powiązanego ze zdarzeniem należy wcisnąć przycisk 

Klikając lewym przyciskiem w obszarze pasków obrazujących nagrania następuje ładowanie nagrań z danego okresu (pozycja odtwarzania zaznaczona pionową żółtą kreską).

Klikając lewym przyciskiem na osi czasu i trzymając go wciśniętym można „przesuwać” oś czasu uwidaczniając graf dla nagrań wcześniejszych (na lewo) lub późniejszych (na prawo).




LOKALNA REJESTRACJA, KOPIOWANIE NAGRAŃ, DRUKOWANIE

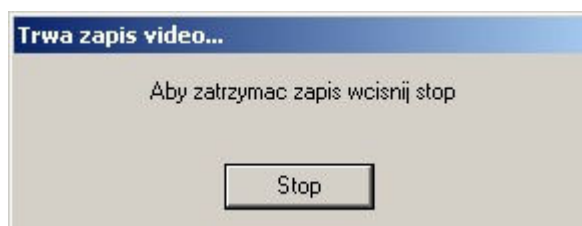
6. LOKALNA REJESTRACJA, KOPIOWANIE NAGRAŃ, DRUKOWANIE

Program N-viewer4000 pozwala użytkownikowi na lokalny zapis na komputerze obserwowanego strumienia wideo, obrazów w postaci plików graficznych, kopiowanie nagrań z rejestratora oraz drukowanie zdjęć.

6.1 Lokalna rejestracja bieżącego strumienia wideo (nagrywanie napadowe)

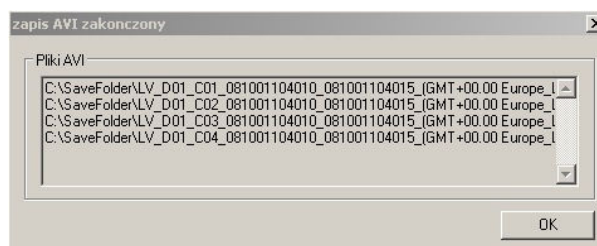
Program N-viewer4000 posiada funkcję rejestracji oglądanego strumienia wideo na dysku komputera. Jest to funkcja pozwalająca za pomocą jednego kliknięcia zapisywać obrazy z maksymalnie 16 kamer wyświetlanych w danej chwili w trybie „na żywo”. Funkcja ta pozwala operatorowi zarejestrować na komputerze interesujące zdarzenie, które zaobserwował nawet jeśli na rejestratorze nie jest w danej chwili prowadzone nagrywanie.

Aby uruchomić lokalną rejestrację należy podczas podglądu „na żywo” kliknąć ikonę  znajdującą się na głównym pasku narzędziowym. Od tego momentu następuje rejestracja strumienia wideo z maksymalnie 16 kamer widocznych na ekranie. Podczas włączonej rejestracji lokalnej wyświetlane jest okno:



Rejestracja prowadzona jest do momentu jej ręcznego zatrzymania poprzez wciśnięcie przycisku STOP.

Po wciśnięciu przycisku STOP wyświetlone zostanie okno:




Powyższe okno zawiera informacje na temat utworzonych plików wideo oraz ich lokalizacji.

Każdy kanał wideo został zapisany w odrębnym pliku *.AVI.

Domyślna lokalizacja plików C:\SaveFolder

Aby odtworzyć nagrania zarejestrowane w trybie nagrywania napadowego należy uruchomić odtwarzacz N-BackupPlayer klikając na ikonę  w trybie odtwarzania N-viewer4000.


Następnie należy wybrać plik z zarejestrowanym materiałem wideo klikając ikonę 

LOKALNA REJESTRACJA, KOPIOWANIE NAGRAŃ, DRUKOWANIE

6.2 Zapisywanie obrazów z kamer w postaci pliku graficznego

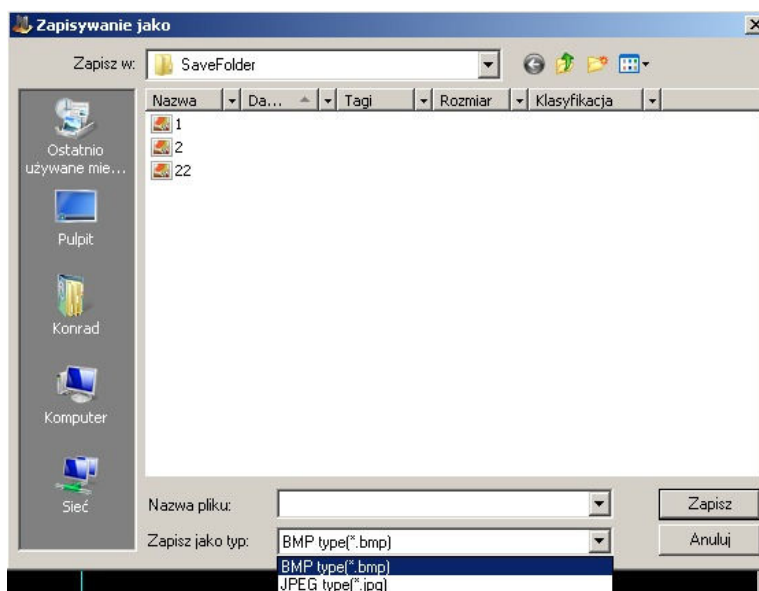
Program N-viewer4000 posiada funkcję zapisywania obrazów z kamer w postaci pliku JPEG lub BMP. Opcja ta jest dostępna w trybie Odtwarzania.

Zapisywany zostaje widok obrazów z kamer jaki w danej chwili jest widoczny tzn. w trybie wyświetlania w podziale lub pełnoekranowym.

Funkcja uruchamiana jest bezpośrednio po kliknięciu ikonki  i wybraniu, z menu które zostanie wyświetlone opcji Plik JPEG lub BMP....

Po uruchomieniu funkcji należy wskazać lokalizację gdzie ma zostać zapisany plik, podać jego nazwę, typ.

Domyślny folder zapisu zdjęć to C:\SaveFolder



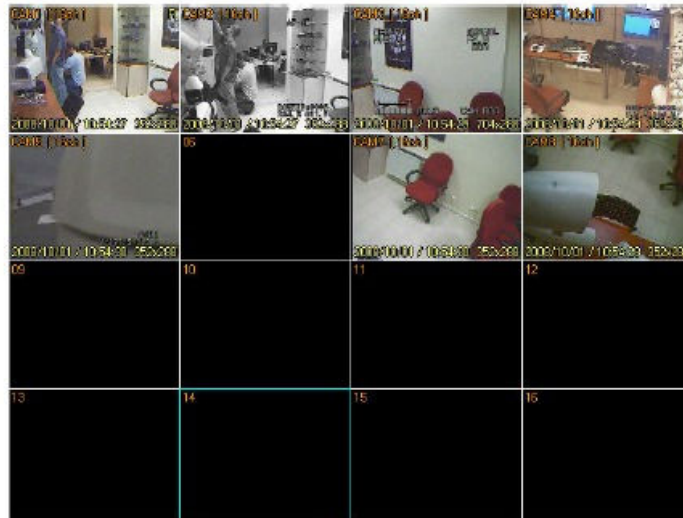
pl

LOKALNA REJESTRACJA, KOPIOWANIE NAGRAŃ, DRUKOWANIE

6.3 Drukowanie obrazów z kamer

Program N-viewer4000 posiada funkcję bezpośredniego drukowania obrazów z kamer na drukarkach systemowych. Opcja ta jest dostępna w trybie ekranu Odtwarzania.

Drukowany jest widok obrazów z kamer jaki w danej chwili jest widoczny tzn. w trybie wyświetlania w podziale lub pełnoekranowym. Poniżej przedstawiony jest przykładowy widok wydruku.




LOKALNA REJESTRACJA, KOPIOWANIE NAGRAŃ, DRUKOWANIE

6.4 Kopiowanie nagrań w postaci plików AVI

Program N-viewer4000 posiada funkcję kopiowania nagrań z rejestratora na komputer w postaci plików wideo w formacie AVI. Opcja ta jest dostępna tylko w trybie odtwarzania. Zaletą tej formy kopiowania jest możliwość oglądania plików-kopii na standardowych odtwarzaczach wideo dostępnych w systemie Windows.

Uwaga: Maksymalny rozmiar pliku AVI nie powinien przekraczać 2 GB aby mógł być poprawnie odtwarzany na różnych systemach operacyjnych.

Aby skopiować nagrania do pliku AVI należy kliknąć na ikonkę  znajdującą się na panelu Odtwarzania

Po chwili na ekranie pojawi się menu pozwalające określić zakres danych do skopiowania

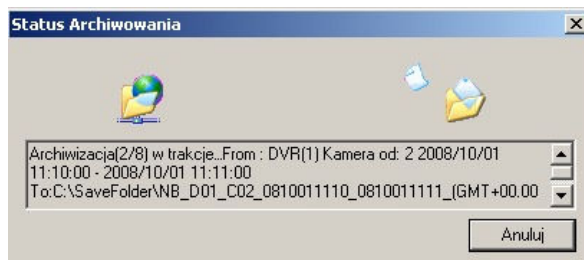


W górnej części okna znajduje się sekcja pozwalająca określić ramy czasowe kopiowanego materiału. Aby skopiować nagrania dostępne na dyskach rejestratora należy wybrać początek interesującego okresu (POCZĄTEK) i/lub koniec interesującego okresu (KONIEC).

Możliwe jest również zdefiniowanie numerów kamer (wejść) uwzględnianych przy kopiowaniu (numery od 1 do 16 (8)). Pozycja WSZYSTKO pozwala zaznaczyć/odznaczyć wszystkie 16 (8) pozycje jednocześnie. Kanały, dla których nie prowadzone było nagrywanie nie występują na liście (w przykładzie powyżej taka sytuacja ma miejsce dla kanałów 9~16).

LOKALNA REJESTRACJA, KOPIOWANIE NAGRAŃ, DRUKOWANIE

Podczas kopiowania nagrań wyświetlane jest okno:



Obrazy kopiowane są wraz z opisami tzn. nazwą kamery datą i czasem nagrania.


Jeżeli do danego kanału przyporządkowane było wejście audio można podczas kopiowania dołączyć dźwięk. W tym celu należy zaznaczyć opcję **WŁACZ AUDIO**


W kolejnej sekcji okna kopiowania można ustawić parametry kodera użytego do tworzenia pliku AVI.

Uwaga: Należy pamiętać, że tworzenie kopii nagrań w postaci pliku AVI niesie za sobą mniejszą lub większą utratę jakości (nagrania są kompresowane po raz drugi).

Rozmiar pliku AVI może powodować problem z odtwarzaniem na niektórych systemach operacyjnych. Do poprawnego odtwarzania plik AVI nie powinien przekraczać 2000MB=2GB.

Aby odtworzyć nagrania zarejestrowane w trybie nagrywania napadowego należy uruchomić odtwarzacz N-BackupPlayer klikając na ikonę  w trybie odtwarzania N-viewer4000.


Następnie należy wybrać plik z zarejestrowanym materiałem wideo klikając ikonę 

Wciśnięcie przycisku  powoduje wyświetlenie listy zdarzeń rejestratora:

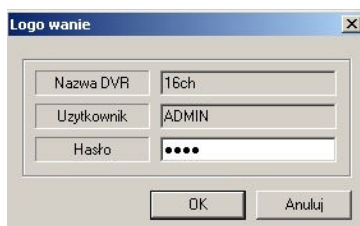
No.	DVR	Ka...	Date	Opis
1	16ch...	8	2008-10-01 14:15:00	zapis kontynuowany 8
2	16ch...	7	2008-10-01 14:15:00	zapis kontynuowany 7
3	16ch...	5	2008-10-01 14:15:00	zapis kontynuowany 5
4	16ch...	4	2008-10-01 14:15:00	zapis kontynuowany 4
5	16ch...	3	2008-10-01 14:15:00	zapis kontynuowany 3
6	16ch...	2	2008-10-01 14:15:00	zapis kontynuowany 2
7	16ch...	1	2008-10-01 14:15:00	zapis kontynuowany 1
8	16ch...	8	2008-10-01 14:00:00	zapis kontynuowany 8
9	16ch...	7	2008-10-01 14:00:00	zapis kontynuowany 7
10	16ch...	5	2008-10-01 14:00:00	zapis kontynuowany 5
11	16ch...	4	2008-10-01 14:00:00	zapis kontynuowany 4
12	16ch...	3	2008-10-01 14:00:00	zapis kontynuowany 3
13	16ch...	2	2008-10-01 14:00:00	zapis kontynuowany 2
14	16ch...	1	2008-10-01 14:00:00	zapis kontynuowany 1

UWAGA: Lista zdarzeń zawiera zdarzenia od momentu nawiązania połączenia z rejestratorem. Aby zdarzenia z wybranego okresu należy przejść do wyszukiwania nagrań według zdarzeń punkt 5.2 instrukcji.

7. ADMINISTRACJA SYSTEMU

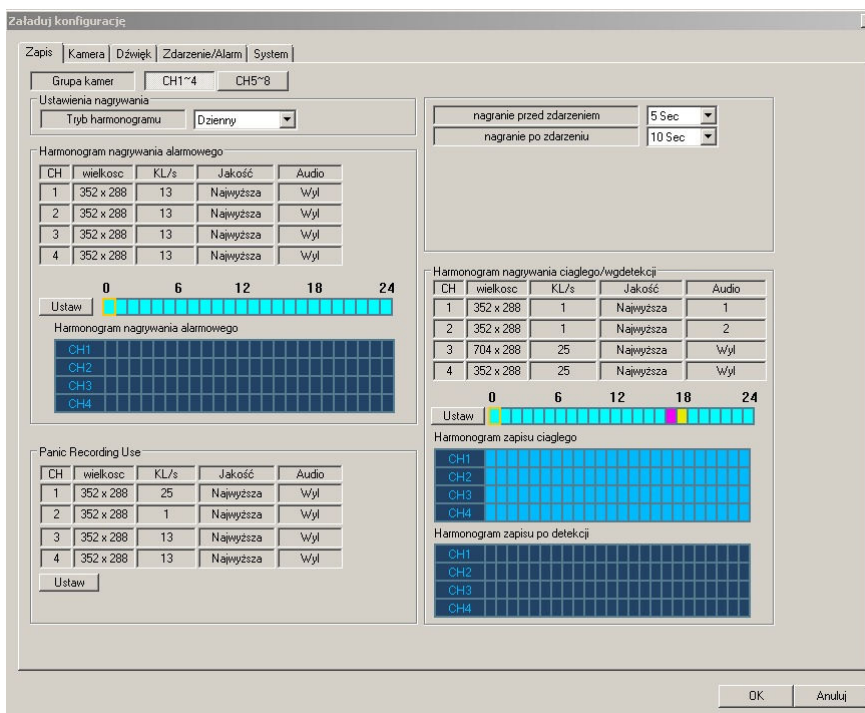
Oprogramowanie N-viewer4000 umożliwia zdalną administrację rejestratora. Aby do trybu administracyjnego należy wcisnąć przycisk  w głównym oknie programu.

Po wciśnięciu przycisku pojawi się okno:



Aby uzyskać dostęp do rejestratora należy podać hasło. Domyślne hasło to 1234

Po wpisaniu i zatwierdzeniu hasła pojawi się okno:



Okno konfiguracyjne zawiera 5 zakładek ustawień:

- ZAPIS - ustawienia parametrów nagrywania rejestratora
- KAMERA - ustawienia kamer
- DŹWIĘK - ustawienia dźwięku
- ZDARZENIE/ALARM - ustawienie zdarzeń alarmowych
- SYSTEM - ustawienia systemowe.

ADMINISTRACJA SYSTEMEM

7.1. Zapis

Ustawienia kamer w każdej z zakładek podzielone zostały na grupy.

W pozycji GRUPA KAMER zakładka posiada przyciski ustawień poszczególnych grup kamer (kamery 1~4, kamery 5~8, kamery 6~12, kamery 13~16).



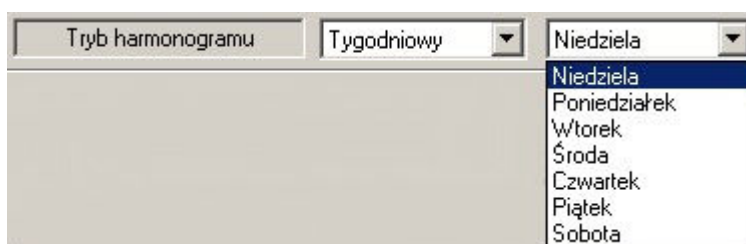
Kliknięcie przycisku poszczególnej grupy kamer uaktywnia ustawienia danej grupy.

W pozycji USTAWIENIA NAGRYWANIA operator wybiera typ harmonogramu:

- Dzienny - dobowy rozkład nagrywania



- Tygodniowy – tygodniowy rozkład nagrywania



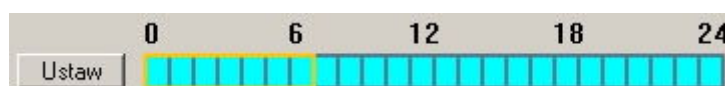
W pozycjach NAGRANIE PRZED i PO ZDARZENIU operator definiuje czas nagrywania przed (1~5s) i po(5~180s) alarmowego.

HARMONOGRAM NAGRYWANIA zawiera ustawienia nagrywania alarmowego, ciągłego oraz detekcji ruchu. Poniżej przedstawiono sposób konfiguracji nagrywania alarmowego. Nagrywanie ciągłe oraz detekcji ruchu ustawiane są w sposób analogiczny.

W pozycji HARMONOGRAM NAGRYWANIA ALARMOWEGO wyświetlana jest tabela o aktualnych ustawieniach nagrywania alarmowego:

CH	wielkosc	KL/s	Jakość	Audio
1	352 x 288	7	Najwyższa	Wyl
2	352 x 288	7	Najwyższa	Wyl
3	352 x 288	7	Najwyższa	Wyl
4	352 x 288	7	Najwyższa	Wyl

Aby zmienić parametry nagrywania należy na osi czasu zaznaczyć myszą przedział



A następnie wcisnąć przycisk USTAW.

ADMINISTRACJA SYSTEMU

Po wciśnięciu przycisku **Ustaw** wyświetli się edytowalne okno ustawień nagrywania:

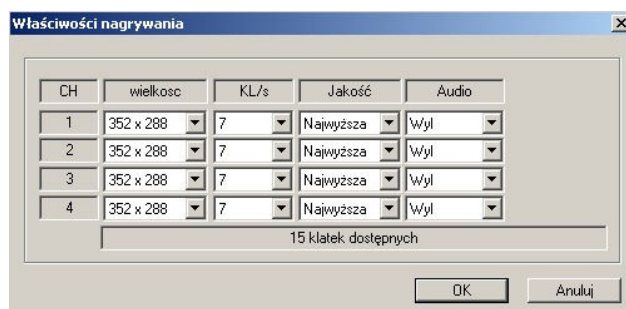


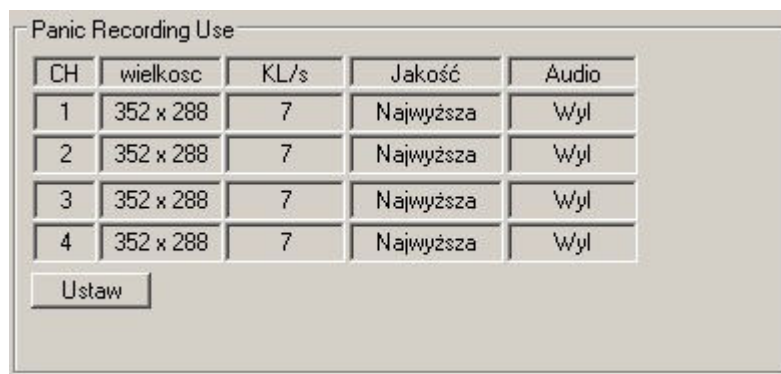
Tabela ustawień zawiera parametry nagrywania (rozdzielczość, prędkość, jakość) oraz włączenie lub wyłączenie nagrywania audio.

UWAGA: W przypadku przekroczenia limitu dostępnych klatek nagrywania zapisanie zmian konfiguracji nie będzie możliwe.

Po dokonaniu ustawień parametrów nagrywania należy za pomocą myszy aktywować tryb nagrywania dla poszczególnych kanałów wideo:



Ustawienia nagrywania napadowego nie posiadają ustawień nagrywania według osi czasu. Pozostałe ustawienia są analogiczne do powyższych.



ADMINISTRACJA SYSTEMU

7.2. Kamera

Zakładka kamera zawiera 4 sekcje ustawień kamer. Szczegółowy opis ustawień znajduje się w instrukcji rejestratora 4516/DVD

Sekcja AKTYWNOŚĆ/NAZWA umożliwia nadanie nazwy poszczególnym kamerom oraz włączenia lub wyłączenia funkcji ukrywania kamery..

Aktywnosc/nazwa		
CH	Ukryj	Tytul
1	Wyl	CAM1
2	Wyl	CAM2
3	Wyl	CAM3
4	Wyl	CAM4

Sekcja USTAWIENIA KOLORÓW zawiera ustawienia kolorów, kontrastu, nasycenia i jasności każdej kamery.

Color Setup				
CH	Jasność	Kontrast	Nasyc.	Kolor
1	60	50	50	50
2	60	50	50	50
3	60	50	50	50
4	60	50	50	50

Sekcja PTZ zawiera ustawienia sterowania kamerami PTZ

PTZ Setup					
CH	Adres	Protokół	Transmisja		
1	1	NOVUS-C	9600 bps	Właściwości	
2	0	NONE	9600 bps	Właściwości	
3	2	NONE	9600 bps	Właściwości	
4	3	NONE	9600 bps	Właściwości	

Po wciśnięciu przycisku WŁAŚCIWOŚCI zostaje dodatkowe okno ustawień

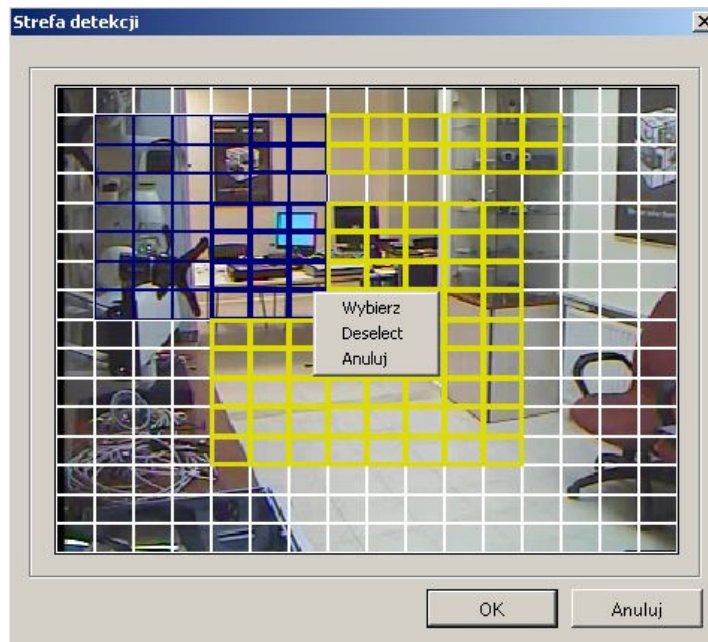
Ustawienia PTZ	
Channel NO.	1
Protokół PTZ	NOVUS-C
Auto focus	Wl
Auto iris	Wl
Szybkość P/T	10
Szybkość Zoom	10
Szybkość Focus	10
Szybkość Iris	10
<input type="button" value="OK"/> <input type="button" value="Anuluj"/>	

ADMINISTRACJA SYSTEMU

Sekcja STREFA DETEKCJI umożliwia ustawienie czułości oraz siatki detekcji ruchu poszczególnych kamer.

CH	Czułość	
1	5	Obszar
2	5	Obszar
3	5	Obszar
4	5	Obszar

Po kliknięciu przycisku OBSZAR wyświetli się okno ;



Aby wybrać obszar detekcji należy za pomocą myszy zaznaczyć pola a następnie kliknąć WYBIERZ.

ADMINISTRACJA SYSTEMU

7.3. Dźwięk

Zakładka DŹWIĘK zawiera ustawienia audio oraz dźwięków systemu.

Ustawienia AUDIO umożliwiają włączenie jednego z 4 kanałów do odsłuch na żywo. Ponadto możliwe jest włączenie wysyłania oraz odbierania (wybranego kanału audio) przez sieć

Audio	
Audio na żywo	Wł
Kanał monitorowania audio	1
Wysyłanie audio przez sieć	Wł
Odbiór audio przez sieć	Wyl

Ustawienia BUZZER umożliwiają włączenie lub wyłączenie dźwięków systemu aktywowanych poprzez wciśnięcia przycisków panela czołowego lub pilota zdalnego sterowania.

Buzzer	
Klawiatura	Wyl
Zdalny klient	Wyl

7.4. Zdarzenie /Alarm

Zakładka ZADARZENIE/ALARM posiada 5 sekcji ustawień alarmowych dla poszczególnych grup kamer:

- WEJSCIE ALARMOWE
- ZDARZENIE DYSKU
- WYJSCIE ALARMOWE
- BRZECZYK
- POWIADAMIANIE E-MAIL

7.4.1 Wejście alarmowe

Wejście alarmowe		
Alarm	Aktywne	Typ
1	Wylaczone	N/D
2	Wylaczone	N/D
3	Wylaczone	N/D
4	Wylaczone	N/D

Tabela Wejść Alarmowych umożliwia włączenie oraz zdefiniowanie wejścia alarmowego jako normalnie otwarte N/O lub normalnie zamknięte N/C.

7.4.2. Zdarzenie dysku

Sekcja umożliwia włączenie alarmu S.M.A.R.T. dysku oraz ustawienie interwału sprawdzania dysku.

7.4.3. Wyjście alarmowe

Sekcja umożliwia ustawienie 16 wyjść alarmowych.

- KANAŁ - wybór kanału wyjścia alarmowego
- AKTYWNE - włączenie/wyłączenie wyjścia alarmowego
- TRYB - ciągły (czas trwania alarmu zdefiniowany w pozycji czas trwania),
Jednorazowy (czas trwania alarmu zależy od czasu zwarcia wejścia alarmowego)
- TYP - N/O, N/C
- CZAS TRWANIA - czas trwania alarmu dla trybu ciągłego
- ZDARZENIE DYSKU - aktywacja wyjścia alarmowego w przypadku wykrycia błędów na dysku

ADMINISTRACJA SYSTEMU

Dla poszczególnych kanałów wyjść alarmowych należy zdefiniować zdarzenia aktywujące wyjście alarmowe.

- ALARM - aktywacja wejścia alarmowego powoduje aktywację wyjścia alarmowego
- BRAK VIDEO - utrata wizji zaznaczonych kanałów wideo powoduje aktywację wyjścia alarmowego
- DETEKCJA - detekcja ruchu na zaznaczonej kamerze aktywuje wyjście alarmowe

7.4.4. Brzęczyk

Sekcja umożliwia ustawienie dźwięków wewnętrznego głośnika.

Brzęczyk		
Alarm	Brak video	Detekcja
<input checked="" type="checkbox"/> 1	<input checked="" type="checkbox"/> 1	<input checked="" type="checkbox"/> 1
<input checked="" type="checkbox"/> 2	<input checked="" type="checkbox"/> 2	<input checked="" type="checkbox"/> 2
<input checked="" type="checkbox"/> 3	<input checked="" type="checkbox"/> 3	<input checked="" type="checkbox"/> 3
<input checked="" type="checkbox"/> 4	<input checked="" type="checkbox"/> 4	<input checked="" type="checkbox"/> 4
Aktywne		Wylaczone ▼
Czas trwania		5 sek. ▼
Tryb		Ciagly ▼
Zdarzenie dysku		Wyl ▼

- AKTYWNE - włączenie/wyłączenie dźwięków systemowych
- CZAS TRWANIA - czas trwania dźwięku
- TRYB - ciągły (czas trwania dźwięku zdefiniowany w pozycji czas trwania),
Jednorazowy (czas trwania dźwięku zależy od czasu zwarcia wejścia alarmowego)
- ZDARZENIE DYSKU - włączenie dźwięku w przypadku wykrycia błędów na dysku

Dla poszczególnych kanałów wideo należy zdefiniować zdarzenia aktywujące dźwięk.

- ALARM - aktywacja wejścia alarmowego powoduje włączenie dźwięku
- BRAK VIDEO - utrata wizji zaznaczonych kanałów wideo powoduje włączenie dźwięku
- DETEKCJA - detekcja ruchu na zaznaczonej kamerze powoduje włączenie dźwięku

7.4.5. Powiadamianie E-mail

Sekcja umożliwia włączenie/wyłączenie powiadamianie e-mail o zdarzeniach

Powiadamianie E-mail	
Alarm	Brak video
<input checked="" type="checkbox"/> 1	<input checked="" type="checkbox"/> 1
<input checked="" type="checkbox"/> 2	<input checked="" type="checkbox"/> 2
<input checked="" type="checkbox"/> 3	<input checked="" type="checkbox"/> 3
<input checked="" type="checkbox"/> 4	<input checked="" type="checkbox"/> 4
Zdarzenie dysku	Wyl
Powiadamianie	Wyl
Frequency	5 min

- ZDARZENIE DYSKU - powiadamianie e-mail o błędach na dysku
- POWIADAMIANIE - włączenie/wyłączenie powiadamiania e-mail
- CZĘSTOTLIWOŚĆ - częstotliwość wysyłania powiadomień

Dla poszczególnych kanałów wideo zaznaczenie opcji ALARM, BRAK VIDEO, DETEKCJA spowoduje wysłanie wiadomości e-mail do operatora w przypadku wykrycia zdarzeń.

- ALARM - aktywacja wejścia alarmowego powoduje wysłanie powiadomienia
- BRAK VIDEO - utrata wizji zaznaczonych kanałów wideo powoduje wysłanie powiadomienia
- DETEKCJA - detekcja ruchu na zaznaczonej kamerze powoduje wysłanie powiadomienia

ADMINISTRACJA SYSTEMU

7.5.. System

Zakładka SYSTEM zawiera informacje systemowe, ustawienia serwera SMTP oraz ustawienia użytkowników.

7.5.1. Info o systemie

Info o systemie			
F/W Version	5.10.001.46MLCUTAPM	Llosc dyskow	3
Wersja H/W	0.0.0.5	Adres IP	192.168.7.106
Standard video	PAL	Adres MAC	00-1B-9D-03-20-36
Disk Capacity	1137		

W tabeli zawarte są informacje na temat systemu:

- F/W VERSION - wersja
- WERSJA H/W - wersja sprzętowa
- STANDARD VIDEO - obsługiwany standard wideo
- DISK CAPACITY - pojemność zainstalowanych dysków twardych
- ILOŚĆ DYSKÓW - ilość zainstalowanych dysków twardych
- ADRES IP - adres IP rejestratora
- ADRES MAC - adres MAC rejestratora

7.5.2 Smtp

W sekcji SMTP definiowany jest serwer poczty wychodzącej do wysyłania powiadomień e-mail

SMTP			
Serwer	<input type="text"/>		
Port	<input type="text" value="25"/>	Zabezpieczenie	<input type="text" value="WI"/>
Użytkownik	<input type="text"/>	Hasło	<input type="text"/>

- SERWER - nazwa serwera lub adres IP
- PORT - numer portu (domyślny 25)
- UŻYTKOWNIK - nazwa użytkownika
- ZABEZPIECZENIE- zabezpieczenie logowania hasłem
- HASŁO

7.5.3. Użytkownik

Sekcja UŻYTKOWNIK zawiera ustawienia użytkowników systemu.

ID	Grupa	E-mail	Notify
ADMIN	ADMIN		Nie

Dodaj...
Zmien
usuń

Aby dodać użytkownika należy kliknąć na przycisk DODAJ:

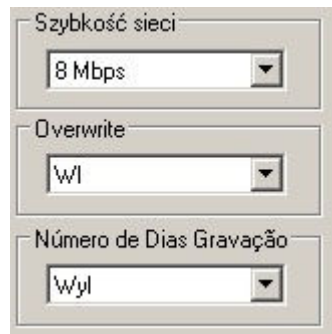
- UŻYTKOWNIK - nazwa użytkownika
- GRUPA - grupa do której należy użytkownik (ADMIN, MANAGER, USER)
- E-MAIL - adres e-mail do powiadamiania o zdarzeniach
- POWIADAMIANIE - włączenie/wyłączenie powiadomienia
- HASŁO - hasło dostępu użytkownika
- POTWIERDŹ HASŁO - potwierdzenie hasła

Aby zmienić parametry użytkownika należy zaznaczyć użytkownika na liście i kliknąć ZMIEN

ADMINISTRACJA SYSTEMU

7.5.4.. Inne

Pozostałe ustawienia w zakładce SYSTEM umożliwiają ustawienie szybkości transmisji sieciowej oraz włączenie nadpisywania dysku wraz z określeniem czasu przechowywania danych.



The image shows a screenshot of a software interface with three vertically stacked settings sections, each with a title and a dropdown menu:

- Szybkość sieci**: The dropdown menu is set to "8 Mbps".
- Overwrite**: The dropdown menu is set to "Wł".
- Número de Dias Gravação**: The dropdown menu is set to "Wyl".

NOVUS[®]

NOVUS Security Sp. z o.o.

ul. Puławska 431, 02-801 Warszawa
tel.: (22) 546 0 700, fax: (22) 546 0 719
www.novuscctv.com

2008-10-06