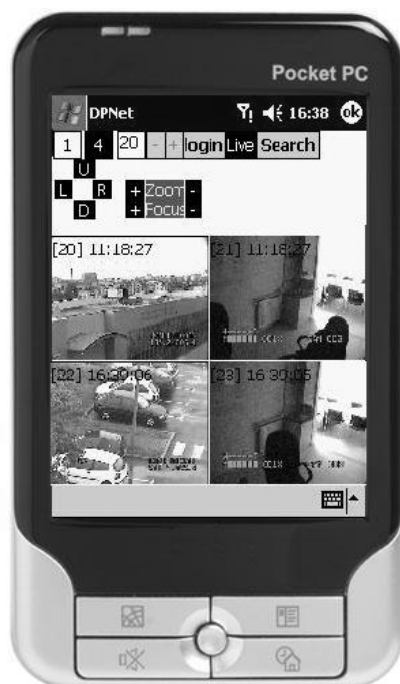


# User's manual

## Instrukcja obsługi



eng

pl

# NOVUS PDA NET

PDA network software for NOVUS A, B, MPG and AMPG  
capture card series

Oprogramowanie sieciowe dla urządzeń mobilnych (PDA)  
do kart wizyjnych NOVUS serii A, B, MPG i AMPG

# NOVUS®



## TABLE OF CONTENTS

---

---

<b>1. Foreword information .....</b>	<b>4</b>
1.1. Foreword information .....	4
1.2. PDA specification .....	5
<b>2. Microsoft AcitiveSync installation .....</b>	<b>6</b>
<b>3. NOVUS PDA NET installation .....</b>	<b>10</b>
<b>4. NOVUS PDA NET software .....</b>	<b>14</b>

eng

### INFORMATION

All the data included in this manual are up to date at the moment of printing this manual. Novus Security Sp. z o.o. reserves the right to amend this manual. The producer reserves the right to modify software parameters and change its design without notice.

## FOREWORD INFORMATION

---

---

### 1. FOREWORD INFORMATION

#### 1.1. Foreword information

##### NOVUS PDA NET software features:

1. **Network connections with NOVUS DVR SYSTEM capture cards software**  
Remote connections with NOVUS DVR SYSTEM software for A, B, MPG and AMPG capture card series. PDA NET software supports CIF, 2CIF and 4CIF DVR\_MAIN recording resolution.
2. **Remote real time monitoring**  
Real time monitoring with display frame rate related to the capture card model and network speed.
3. **Remote playback of recorded data**  
Remote playback of video data recorded with NOVUS DVR SYSTEM software.
4. **Remote PTZ camera control**  
Remote PTZ cameras control (pan, tilt, focus and zoom).

## FOREWORD INFORMATION

### 1.2. PDA specification

<b>Parameters</b>	
<b>PDA CPU</b>	Intel PXA, Samsung ARM or Texas Instruments OMAP
<b>PDA operating system</b>	Microsoft Smartphone 2002, Microsoft Pocket PC 2002, Microsoft Windows Mobile 2003 Microsoft Windows Mobile 2003 Second Edition Microsoft Windows Mobile 5.0 Microsoft Windows Mobile 6.0 Microsoft Windows Mobile 6.1
<b>Additional software</b>	Microsoft <b>ActiveSync</b> 4.5.0 or newer or Windows Mobile Device Center 6.1 for Windows Vista
<b>Tested and compatible PDA devices &amp; Smartphones</b>	LG Incite (Windows Mobile 6.1 Pro OS; QCT MSM7201A) Samsung SGH-i900 Omnia (Windows Mobile 6.1 Pro OS; Marvell PXA312 624 MHz) T-mobile MDA, T-mobile SDA, Siemens SX66, Cingular BlackJack, Cingular 8125, Cingular 8525, Sprint PPC-6700, Motorola Moto Q, Samsung BlackJack, HP iPAQ HW6920 HP iPAQ HW6925 HP iPAQ RX3715 HP iPAQ HX2415 HP iPAQ H2210 HP iPAQ H3950 Dell AXIM X30

eng

**Due to the fact that some PDA devices and Smartphones are not compatible with NOVUS PDA NET software do not use :**

- PDA devices and smartphones based on CPU **other than** Intel PXA, Samsung ARM or TI OMAP
- PDA devices, smartphones or mobile phones equipped with Symbian, Linux, Palm OS and OS **other than** mentioned in the table above.

#### **WARNING !**

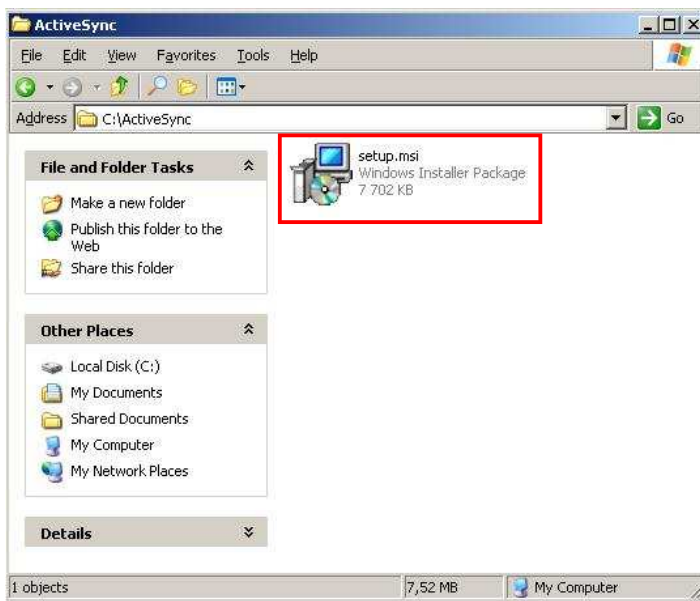
**In case of any problems with PDA compatibility contact local NOVUS distributor.**

## MICROSOFT ACTIVESYNC INSTALLATION

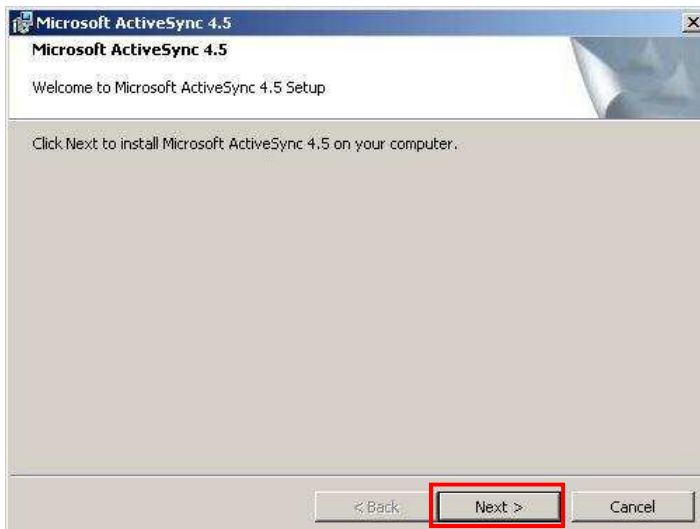
### 2. Microsoft ActiveSync installation

NOVUS PDA NET software installation requires the PC computer with installed Microsoft ActiveSync software (available on PDA software CD or for free download at Microsoft Windows Mobile site <http://www.microsoft.com/windowsmobile/activesync/activesync45.mspx>). Additionally the PDA has to be connected with the PC computer via the serial (COM) or USB port. The NOVUS PDA NET installation is started on the PC computer and ActiveSync application enables copying the software components to the PDA device via the serial or USB connection.

The procedure below is based on downloaded from Microsoft site English language version of ActiveSync 4.5 software and T-Mobile MDA III smartphone. To start ActiveSync software installation you have to run **Setup.msi** file.

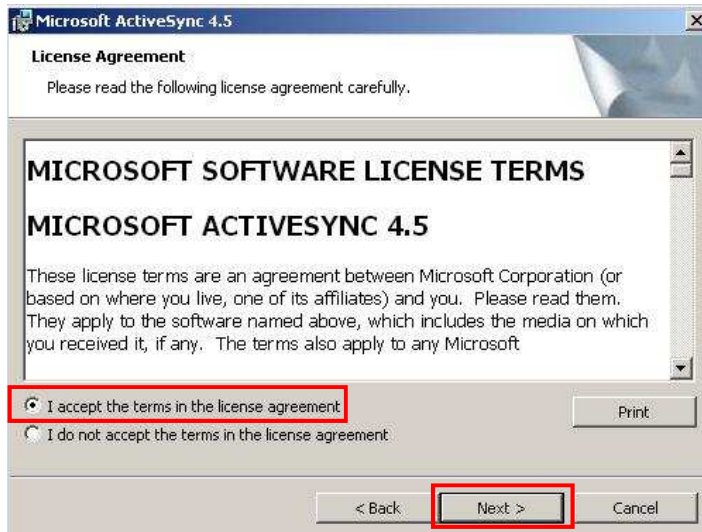


To start the ActiveSync software installation you have to run **Setup.msi** file.



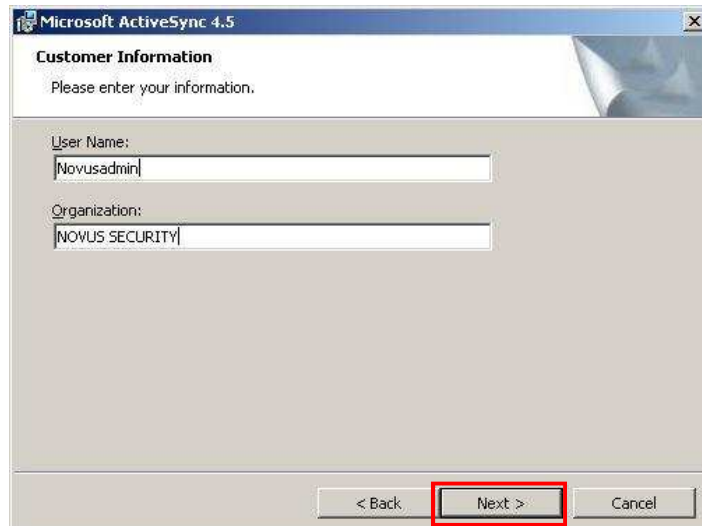
The installer displays the welcome message, click the **Next** button to continue.

## MICROSOFT ACTIVESYNC INSTALLATION

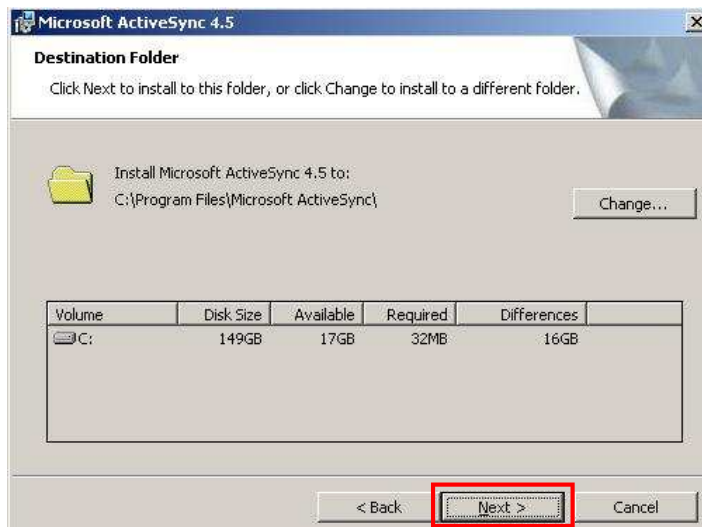


To continue the installation process you have to read and accept the ActiveSync license terms. Select **I accept the terms in the license agreement** and click the **Next** button.

eng

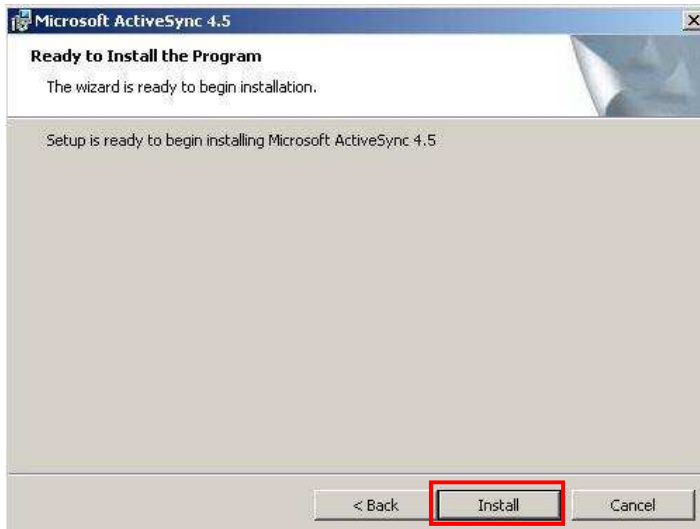


Input the user data and click the **Next** button.



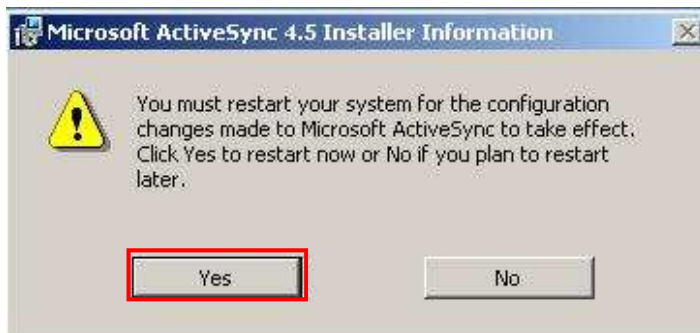
Select the destination folder and check the free space at the destination drive (the installation requires at least 32 MB of free space) and click **Next** button.

## MICROSOFT ACTIVESYNC INSTALLATION



eng

*The installer is ready for installation process, to start it, click **Install** button.*



*After the installation process is completed you have to restart the system. Click **Yes** to continue.*

After restarting the operating system the ActiveSync icon is placed in the Windows system tray. The grey color of the ActiveSync icon means the serial or USB connection between the PDA and the PC computer is not established. The green icon indicates active connection between the PDA and the PC.



*Green ActiveSync icon in the Windows system tray indicates the active connection between the PDA device and the PC computer.*

## MICROSOFT ACTIVESYNC INSTALLATION



After connecting with the PDA device you have to choose the partnership mode for the ActiveSync software. Standard partnership synchronizes the e-mail and calendar data between PDA and PC while guest partnership means no synchronization. After selecting the partnership mode click the **Next** button.

eng



The ActiveSync application window shows the PDA connection status

### WARNING !

The proper operation of Microsoft ActiveSync software is a must before the NOVUS DVR NET software installation.

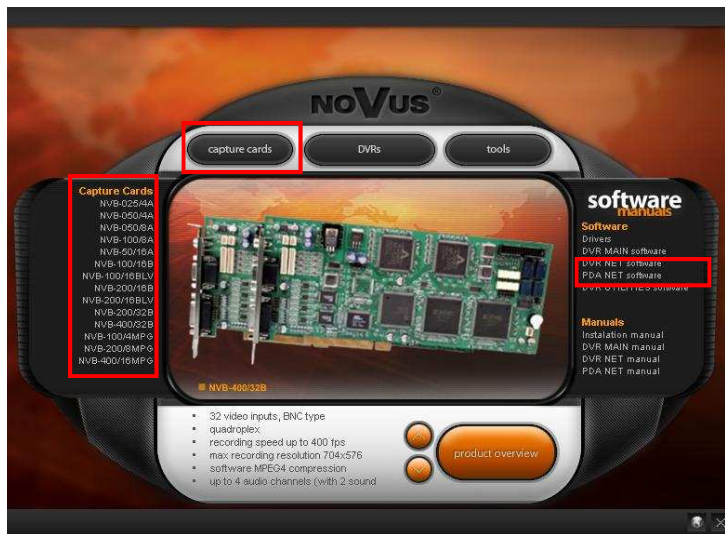
## NOVUS PDA NET INSTALLATION

### 2. NOVUS PDA NET installation

#### WARNING !

Before installing the NOVUS PDA NET application you have to install the Microsoft ActiveSync software and connect the PDA device with the PC computer via serial port (COM) or USB.

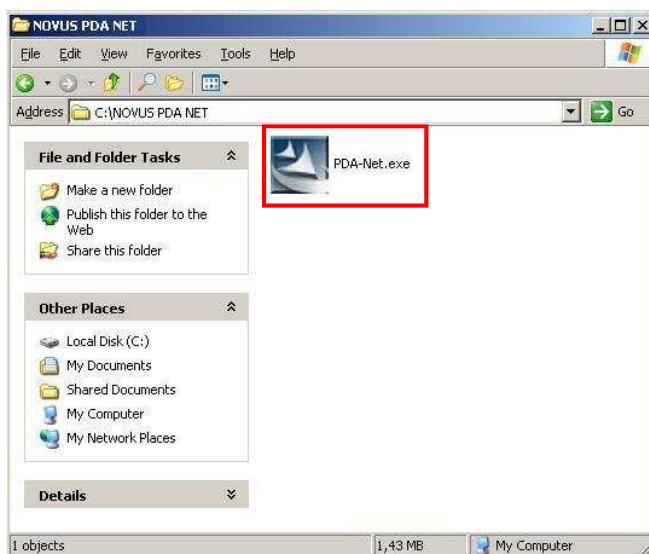
After starting the interface of the NOVUS software CD you have to select the language, "Capture Cards" menu and one of the capture cards model. Then select "PDA NET software" from the Software menu. To start the installation run the **PDA-Net.exe** file.



Select the "Capture cards" menu, and any capture card model. Then select "PDA NET software" from the Software menu.

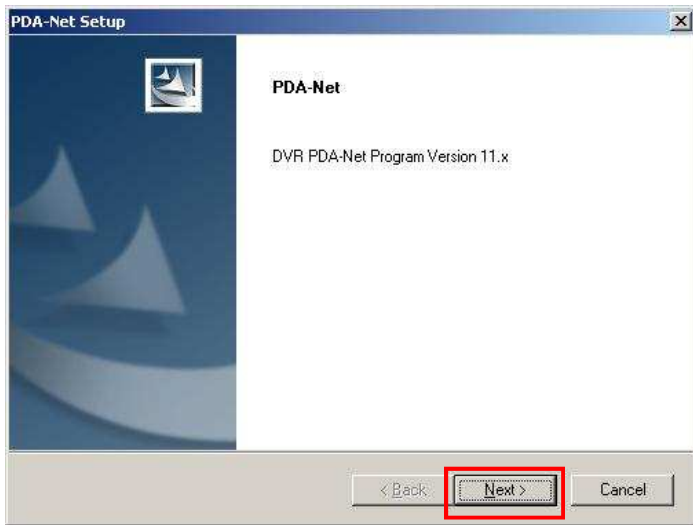
#### WARNING !

In case of any problems with auto start of the CD interface, please open the CD contents manually. All the NOVUS software for the capture cards is located in the **D:\fs\command\pl\karty\** folder (if the CD-ROM drive letter is **D:** in Windows system).

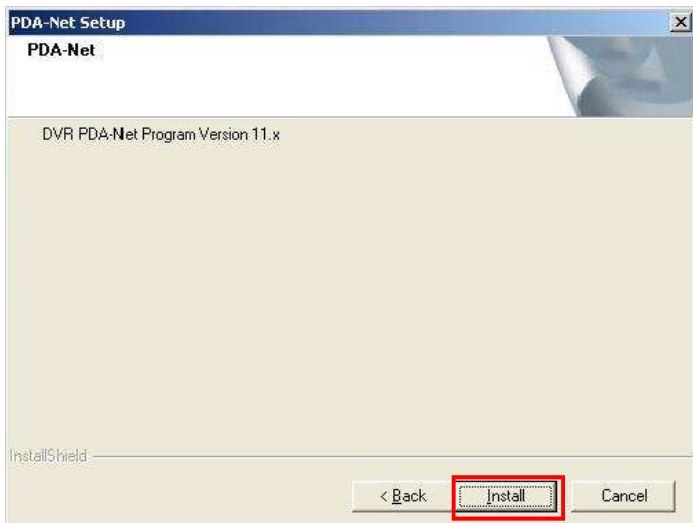


To start the NOVUS PDA NET software installation process you have to run **PDA-Net.exe** file.

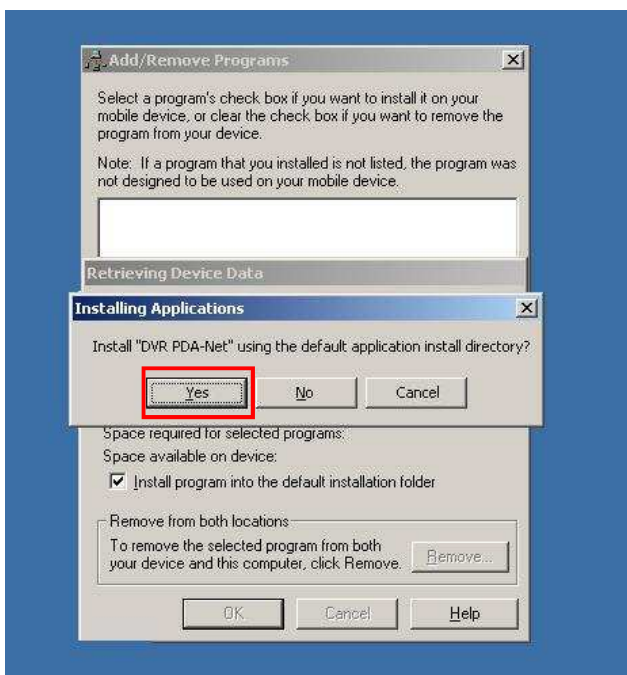
## NOVUS PDA NET INSTALLATION



At the start of the installation process the installer displays the welcome message, click the **Next** button to continue.

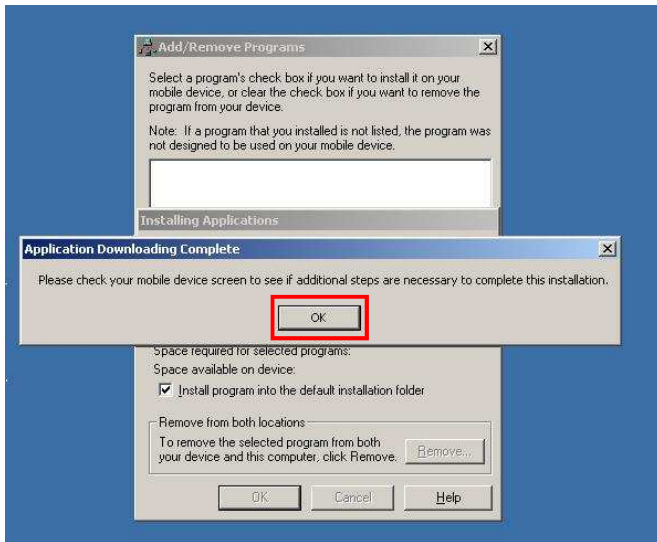


To start the installation process you have to click the **Install** button.

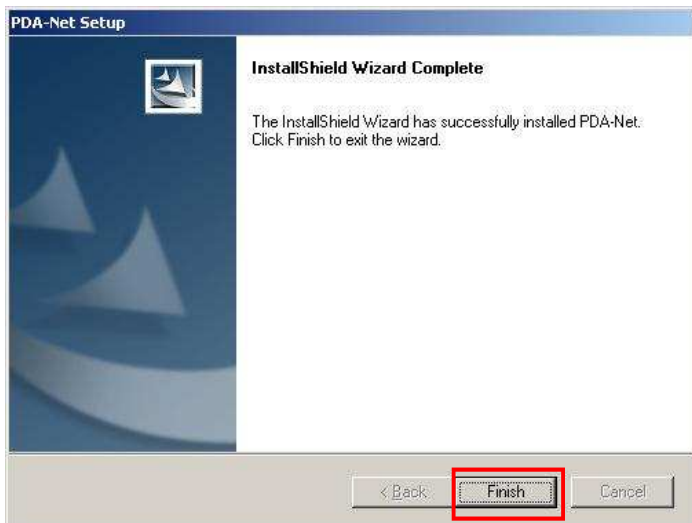


The application for PDA software installation is started. Click **Yes** if you want to install the application to the default location. Otherwise click **No** and select the other location for the NOVUS PDA NET software.

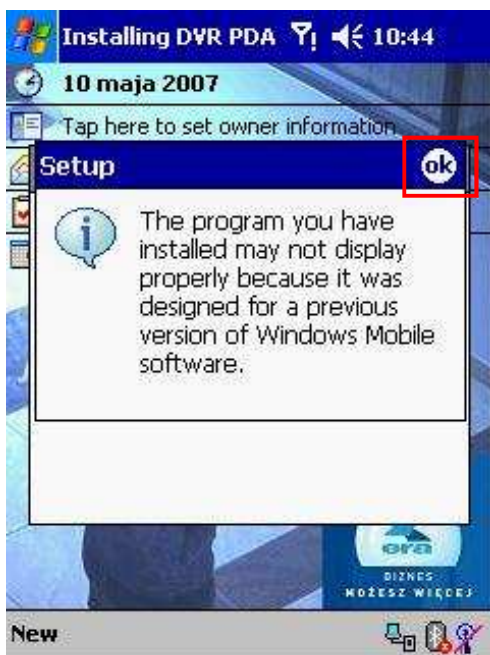
## NOVUS PDA NET INSTALLATION



After the installation is completed the message window could appear. Look at the screen of your PDA device for any additional messages. To continue click **OK** button.



The NOVUS PDA NET installer has successfully finished the software installation. Click **Finish** to end the installation process.

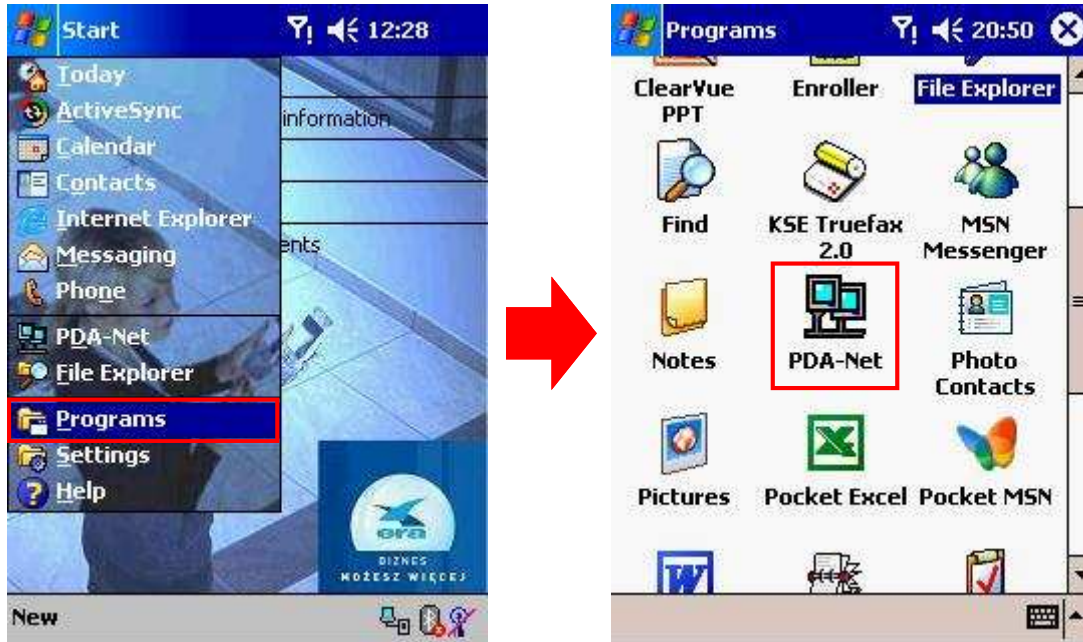


The additional information about possible problems could be displayed on the PDA device. Click **OK**. to continue. The NOVUS PDA NET installation is completed.

eng

## NOVUS PDA NET INSTALLATION

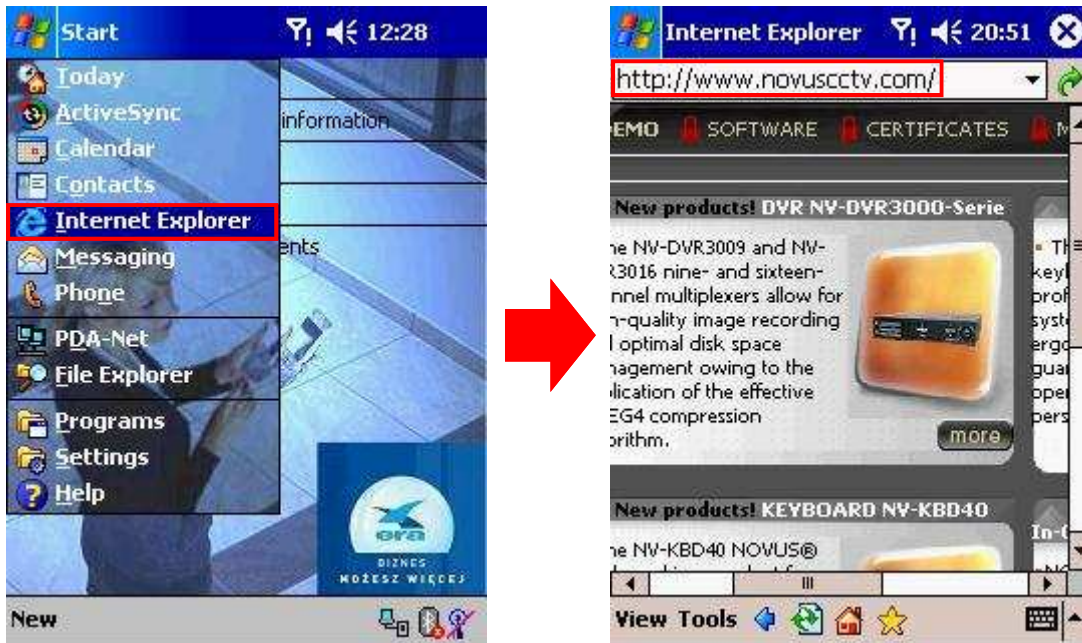
After the proper installation of NOVUS PDA NET software the PDA-NET icon is placed in the Programs folder of the PDA device.



## NOVUS PDA NET SOFTWARE

### 3. NOVUS PDA NET software

Before starting the NOVUS PDA NET software make sure that you have an active network connection e.g.: by starting Internet Explorer and connecting with any website.

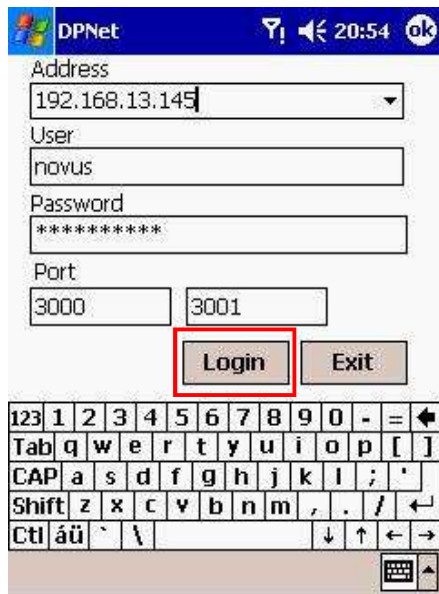


If the network connection is established, start the NOVUS PDA NET software.



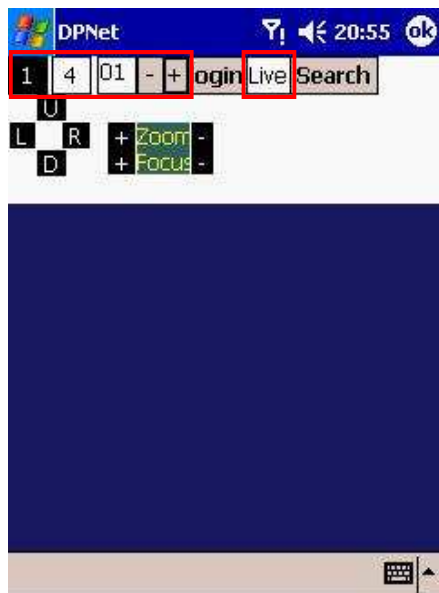
*Select the NOVUS PDA NET icon in Programs menu of the PDA device.*

## NOVUS PDA NET SOFTWARE



Input the data of the site that you want to connect - IP address (**Address**), user name (**User**), user password (**Password**) and network ports used for connection. If the NOVUS DVR SYSTEM software uses the default ports, you have to also use default ports (**3000** and **3001**) for PDA NET software. Otherwise you have to change the ports accordingly to the ports used by NOVUS DVR SYSTEM. After filling the site data click **Login** button.

eng



Select the split screen (**1** or **4** cameras), the camera number or the camera group (using +/- buttons) and click the **Live** button for monitoring.



The pictures from the cameras appear with additional information - the camera number (square brackets) and each picture capture time. The buttons **U** (for Up), **R** (for Right), **D** (for Down) and **L** (for Left) are used for controlling the speed dome camera movement. The **Zoom** +/- and **Focus** +/- buttons are used for controlling zoom and focus of the speed dome camera.

## NOVUS PDA NET SOFTWARE

**WARNING !**

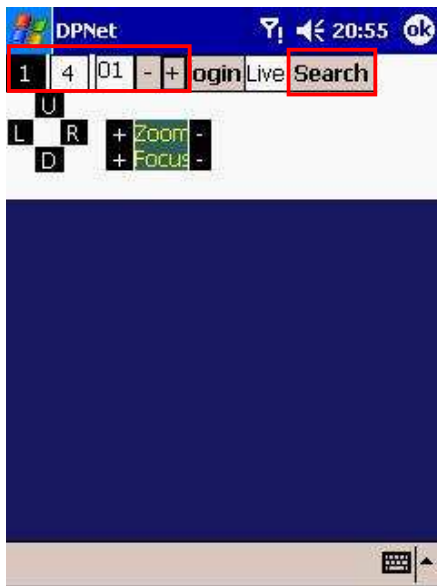
To control the speed dome camera from the NOVUS PDA NET software you have to properly set and enable the PTZ camera control function in the NOVUS DVR SYSTEM software.

**WARNING !**

To change the camera or split screen during the live monitoring you have to click Live button (disconnect currently monitored cameras), then select the requested camera number or split screen and click Live button once again.

Remote video playback using the NOVUS PDA NET software

eng

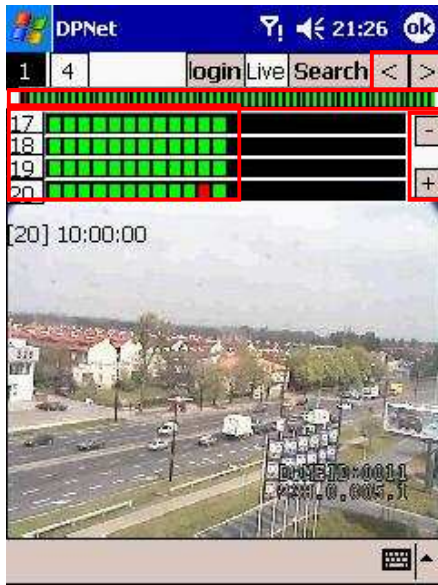


Select the split screen (1 or 4 cameras) and click the **Search** button for remote playback of the NOVUS DVR SYSTEM recorded video.



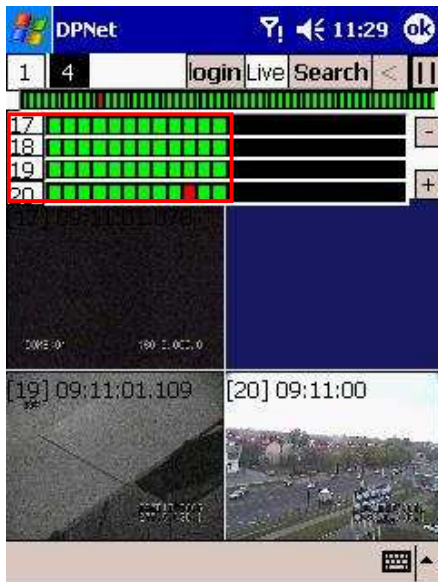
The recording calendar is displayed. The days with video recorded by the NOVUS DVR SYSTEM software are marked with red color. Select the day for video that you want to playback.

## NOVUS PDA NET SOFTWARE

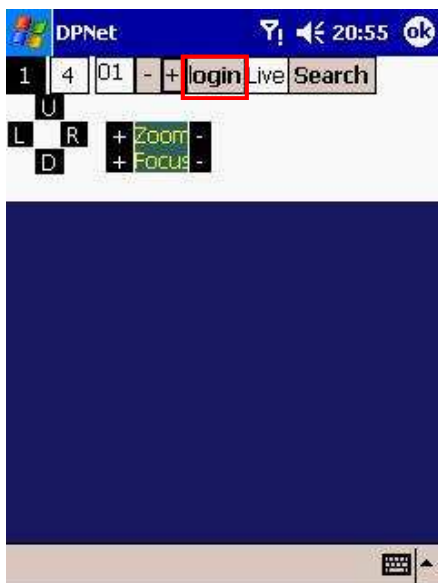


The time selection panel is displayed where you can select the required hour and minute for playback. The bigger squares indicates the recording hour and the square color indicates the recording mode. The smaller squares indicates the minute for playback. The +/- buttons are used for selecting the displayed group of four cameras. Using the appropriate buttons you can playback the video forward (>) and backward (<).

eng



For the 4 split screen playback you can select the cameras by selecting only one camera from the active group of four cameras.



For changing the site or the user data and get back to the login window of the NOVUS PDA NET application, click the **Login** button.

## NOTES

---

---

eng



**NOVUS<sup>®</sup>**

**NOVUS Security Sp. z o.o.**

Pulawska Street 431, 02-801 Warsaw, Poland  
phone.: (22) 546 0 700, fax: (22) 546 0 719

[www.novuscctv.com](http://www.novuscctv.com)

# Instrukcja obsługi



pl

## NOVUS PDA NET

Oprogramowanie sieciowe  
dla urządzeń mobilnych (PDA)  
do kart wizyjnych NOVUS  
serii A, B, MPG i AMPG

# NOVUS®



<b>1. Informacje wstępne.....</b>	<b>4</b>
1.1. Wprowadzenie .....	4
1.2. Specyfikacja urządzenia PDA do współpracy z oprogramowaniem NOVUS PDA NET .....	5
<b>2. Instalacja oprogramowania AcitiveSync.....</b>	<b>6</b>
<b>3. Instalacja oprogramowania NOVUS PDA NET.....</b>	<b>10</b>
<b>4. Program NOVUS PDA NET .....</b>	<b>14</b>

## INFORMACJA

Dane zawarte w niniejszej instrukcji obsługi są aktualne w momencie jej drukowania. Zastrzega się prawo dokonywania zmian w niniejszym opracowaniu. Producent zastrzega sobie prawo do modyfikacji parametrów i zmiany wyglądu oprogramowania bez uprzedniego poinformowania.

## INFORMACJE WSTĘPNE

---

---

### 1. Informacje wstępne

#### 1.1. Wprowadzenie

**Oprogramowanie NOVUS PDA NET umożliwia z poziomu urządzenia PDA:**

**1. Połączenia sieciowe z oprogramowaniem do kart wizyjnych NOVUS DVR SYSTEM**

Połączenia sieciowe z oprogramowaniem NOVUS DVR SYSTEM obsługującym karty wizyjne firmy NOVUS serii A, B, MPG i AMPG w dowolnej rozdzielczości nagrywania.

**2. Zdalny monitoring w czasie rzeczywistym**

Wyświetlanie obrazu w czasie rzeczywistym z prędkością uzależnioną od połączenia sieciowego oraz modelu karty wizyjnej.

**3. Możliwość zdalnego przeglądania zarejestrowanego materiału**

Zdalne odtwarzanie materiału wideo zarejestrowanego przez oprogramowanie NOVUS DVR SYSTEM.

**4. Sterownie kamerami szybkoobrotowymi (PTZ)**

Zdalne sterownie kamerami szybkoobrotowymi (uchył, obrót, ostrość, zoom).

## INFORMACJE WSTĘPNE

## 1.2. Specyfikacja urządzenia typu PDA do współpracy z oprogramowaniem NOVUS PDA NET

<b>Parametry</b>	
<b>Procesor PDA</b>	Intel PXA, Samsung ARM lub Texas Instruments OMAP
<b>System operacyjny urządzenia PDA</b>	Microsoft Smartphone 2002, Microsoft Pocket PC 2002, Microsoft Windows Mobile 2003 Microsoft Windows Mobile 2003 Second Edition Microsoft Windows Mobile 5.0 Microsoft Windows Mobile 6.0
<b>Dodatkowe oprogramowanie</b>	Microsoft <b>ActiveSync</b> w wersji 4.5.0 lub nowszej Centrum obsługi urządzeń z systemem Windows Mobile 6.1 dla Windows Vista
<b>Sprawdzone kompatybilne urządzenia PDA</b>	LG Incite (Windows Mobile 6.1 Pro OS; QCT MSM7201A) Samsung SGH-i900 Omnia (Windows Mobile 6.1 Pro OS; Marvell PXA312 624 MHz) T-mobile MDA, T-mobile SDA, Siemens SX66, Cingular BlackJack, Cingular 8125, Cingular 8525, Sprint PPC-6700, Motorola Moto Q, Samsung BlackJack, HP iPAQ HW6920 HP iPAQ HW6925 HP iPAQ RX3715 HP iPAQ HX2415 HP iPAQ H2210 HP iPAQ H3950 Dell AXIM X30

Przy doborze urządzeń PDA za względu na niekompatybilność z oprogramowaniem NOVUS PDA NET **nie należy stosować** :

- urządzeń opartych o procesory **inne niż** Intel PXA, Samsung ARM lub TI OMAP
- urządzeń mobilnych i telefonów komórkowych wykorzystujących systemy operacyjne: Symbian, Linux, Palm OS i **inne niż** wymienione w tabeli

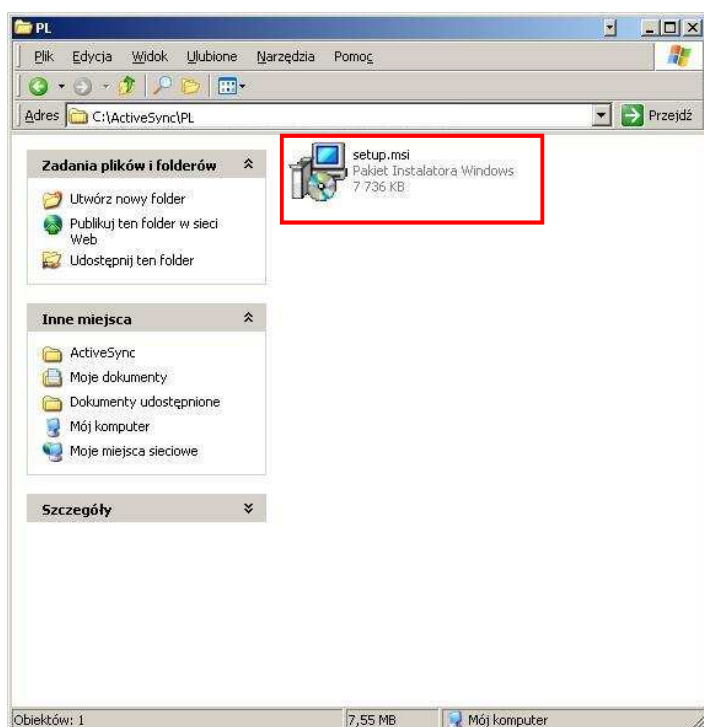
**W przypadku problemów z doбором kompatybilnych urządzeń PDA należy skontaktować się z lokalnym dystrybutorem firmy NOVUS.**

## INSTALACJA OPROGRAMOWANIA ACTIVESYNC

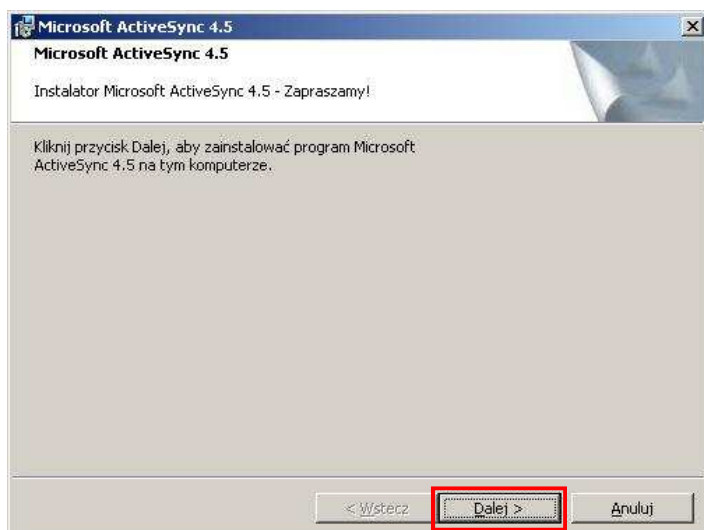
### 2. Instalacja oprogramowania Microsoft ActiveSync

Instalacja oprogramowania NOVUS PDA NET wymaga komputera PC z zainstalowanym darmowym oprogramowaniem Microsoft ActiveSync (dostępne wraz z urządzeniem lub do ściągnięcia na stronie firmy Microsoft - <http://www.microsoft.com/windowsmobile/activesync/activesync45.msp>). Dodatkowo konieczne jest połączenie pomiędzy komputerem PC a urządzeniem PDA przez port szeregowy (COM) lub port USB. Instalacja oprogramowania NOVUS PDA NET odbywa się na komputerze PC natomiast oprogramowanie ActiveSync umożliwi transfer odpowiednich plików programu do urządzenia PDA z wykorzystaniem połączenia szeregowego lub USB.

Poniższa procedura została przeprowadzona w oparciu o ściągnięte z witryny firmy Microsoft oprogramowanie ActiveSync 4.5 w polskiej wersji językowej i urządzenie ERA MDA III. Instalację programu ActiveSync rozpoczynamy od uruchomienia programu instalacyjnego **Setup.msi**:

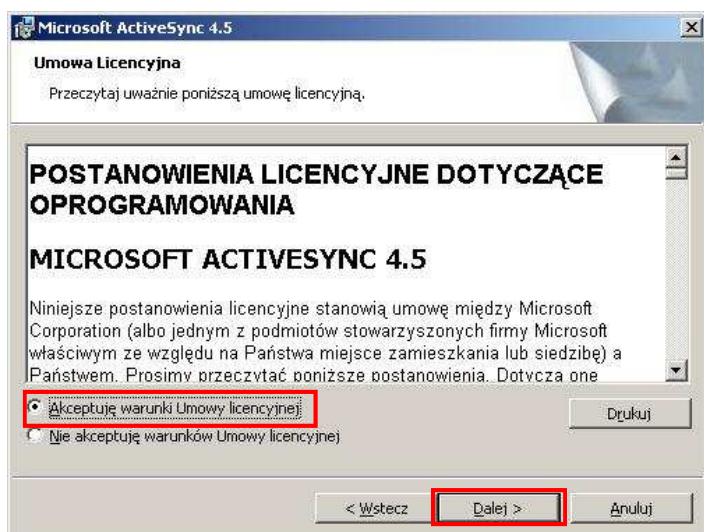


*Aby rozpocząć instalację programu ActiveSync należy uruchomić program instalacyjny **Setup.msi**.*



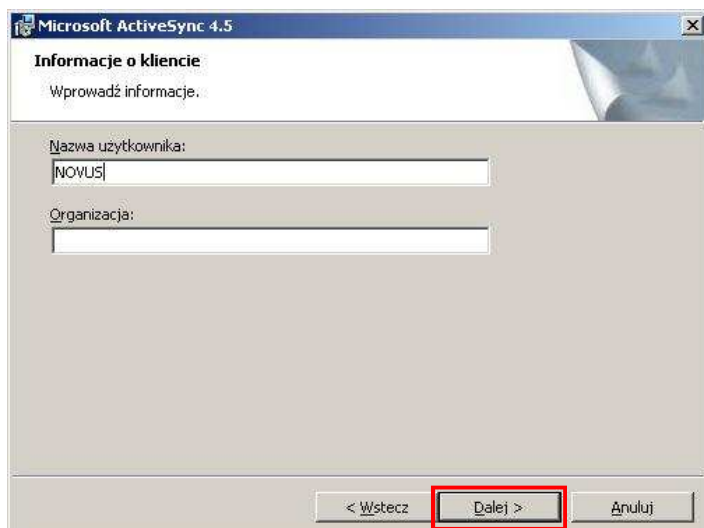
*Po wyświetleniu przez program instalacyjny komunikatu powitalnego wybieramy **Dalej**.*

## INSTALACJA OPROGRAMOWANIA ACTIVESYNC

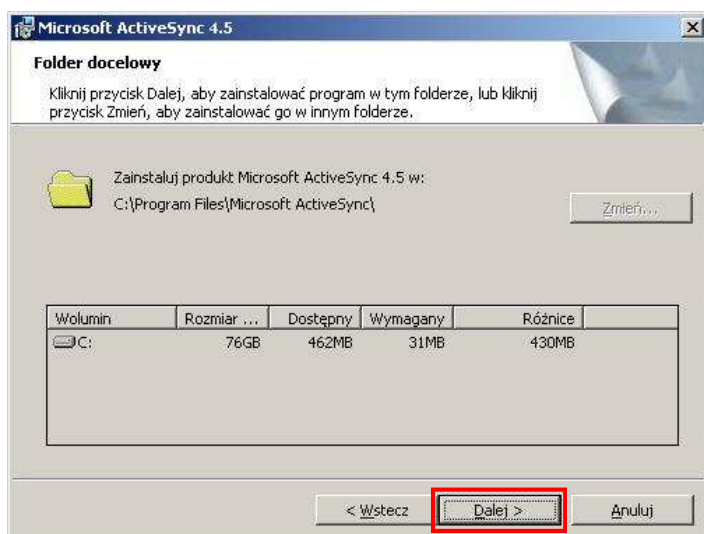


Warunkiem niezbędnym kontynuacji procesu instalacji jest zapoznanie się z treścią licencji na jakiej zostało wydane oprogramowanie ActiveSync i jej zaakceptowanie. Wybieramy **Akceptuję warunki umowy licencyjnej** i następnie **Dalej**.

pl

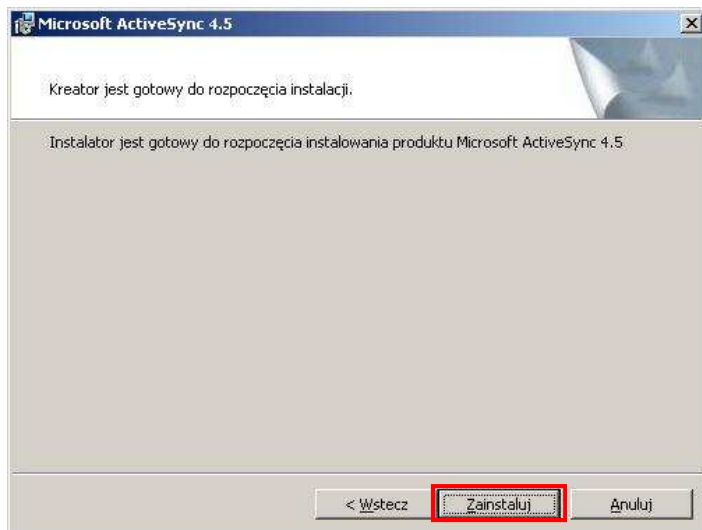


Wprowadzamy dane użytkownika programu i wybieramy przycisk **Dalej**.

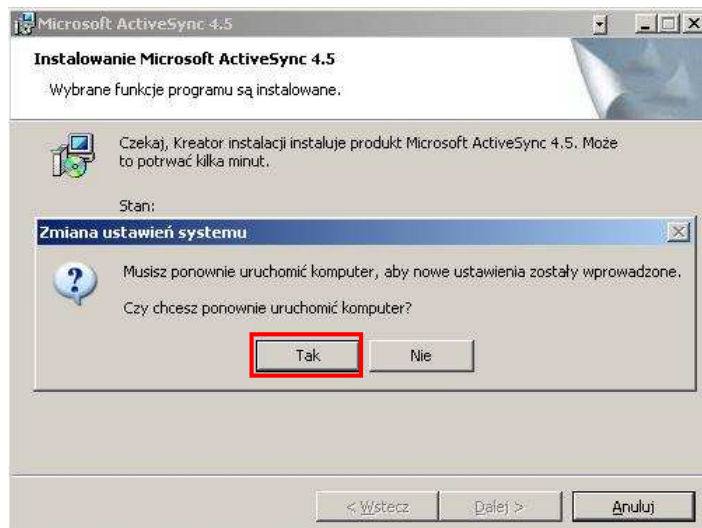


Wybieramy lokalizację dla programu (zalecane jest pozostawienie domyślnej) i jeżeli na dysku twardym dostępna jest odpowiednia ilość wolnego miejsca (wymagane 31 MB) wybieramy przycisk **Dalej**.

## INSTALACJA OPROGRAMOWANIA ACTIVESYNC

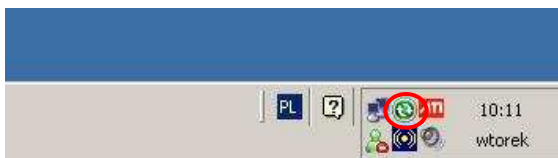


*Instalator zakończy przygotowania - aby rozpocząć właściwy proces instalacji należy wybrać przycisk **Zainstaluj**.*



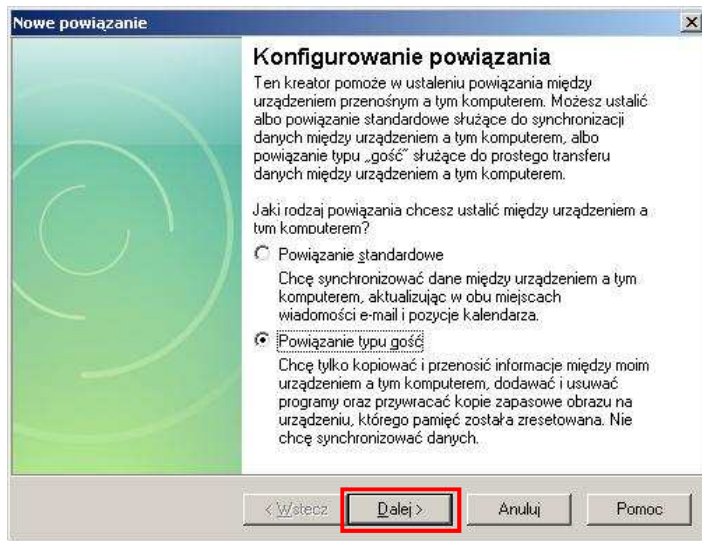
*Instalację oprogramowania ActiveSync kończy komunikat o konieczności ponownego uruchomienia komputera - wybieramy **Tak**.*

Po ponownym uruchomieniu systemu Windows w zasobniku systemowym pojawi się ikona programu ActiveSync w kolorze szarym przy braku połączenia z urządzeniem PDA (port COM lub USB) lub w kolorze zielonym jeśli połączenie jest aktywne.



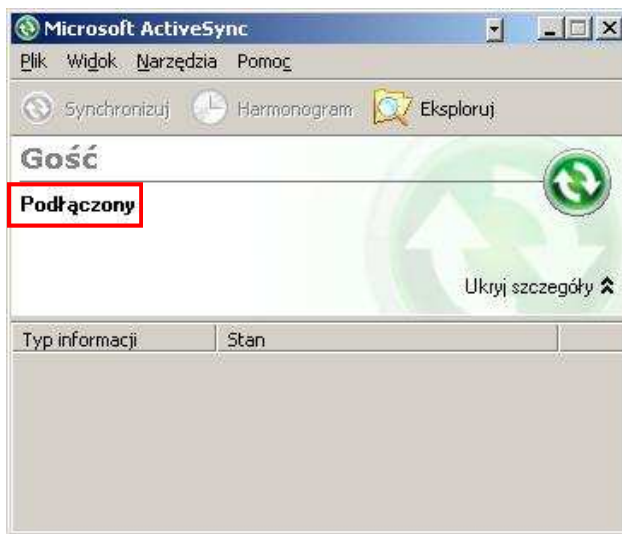
*Aktywne połączenie z urządzeniem PDA przez port szeregowy lub USB sygnalizowane jest przez zieloną ikonę programu w zasobniku systemowym.*

## INSTALACJA OPROGRAMOWANIA ACTIVESYNC



Po nawiązaniu połączenia z PDA wyświetlany jest okno pozwalające wybrać typ powiązania pomiędzy komputerem PC a urządzeniem PDA. Powiązanie standardowe synchronizuje wiadomości email i kalendarz natomiast typu gość nie synchronizuje danych. Po wskazaniu typu powiązania wybieramy przycisk **Dalej**.

Okno główne pokazujące status połączenia z urządzeniem PDA świadczy o poprawnie zainstalowanym i działającym oprogramowaniu Microsoft ActiveSync.



Główne okno programu ActiveSync z informacją o aktywnym połączeniu z urządzeniem PDA.

### UWAGA !

Zainstalowane i działające oprogramowanie ActiveSync jest niezbędne do przeprowadzenia prawidłowej instalacji programu NOVUS PDA NET.

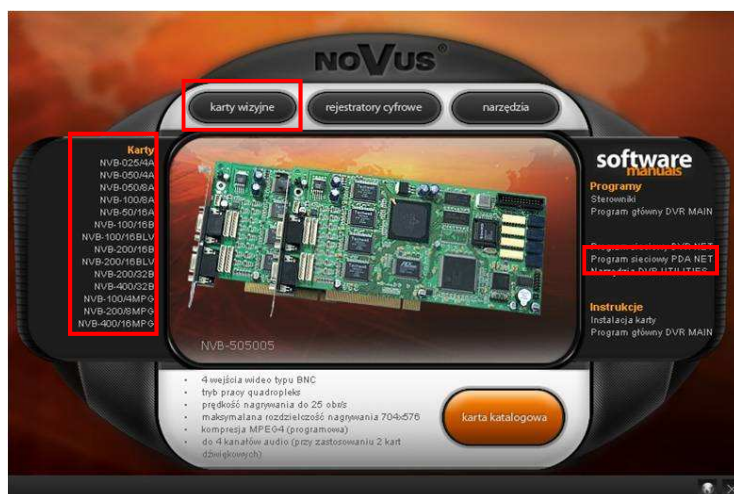
## INSTALACJA OPROGRAMOWANIA NOVUS PDA NET

### 2. Instalacja oprogramowania NOVUS PDA NET

#### UWAGA !

Przed instalacją programu NOVUS PDA NET należy zainstalować program ActiveSync i podłączyć urządzenie PDA przez port szeregowy lub USB.

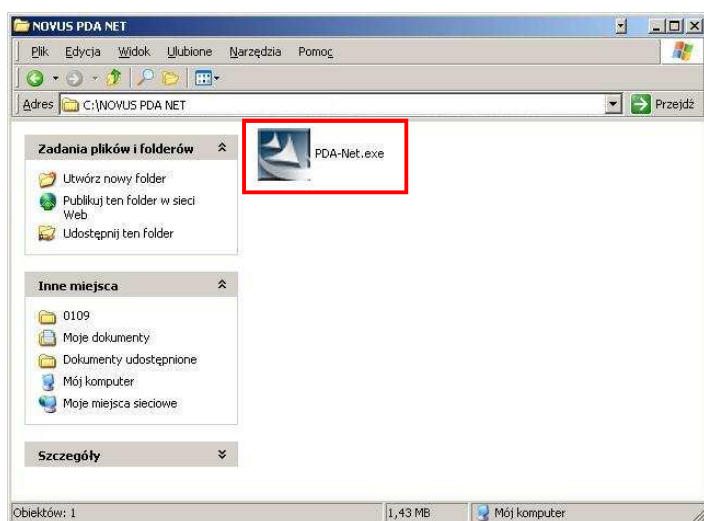
Po uruchomieniu płyty z oprogramowaniem firmy NOVUS należy wybrać język interfejsu, menu „Karty wizyjne” a następnie dowolny model karty wizyjnej, po wybraniu z menu Programy opcji „Program sieciowy PDA NET” należy uruchomić program „PDA-Net.exe”.



Wybieramy „Karty wizyjne”, model karty oraz z menu Programy - „Program sieciowy PDA\_NET”.

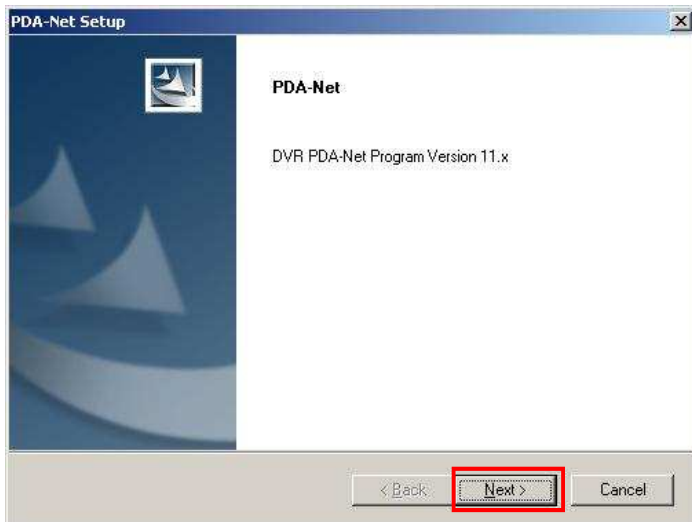
#### UWAGA !!!

W przypadku problemów z uruchomieniem interfejsu startowego płyty z oprogramowaniem firmy NOVUS należy przejść do katalogu D:\fs\command\pl\karty\ (dla napędu CD-ROM widzianego w systemie Windows pod literą D:) gdzie znajduje się całość oprogramowania do kart wizyjnych.



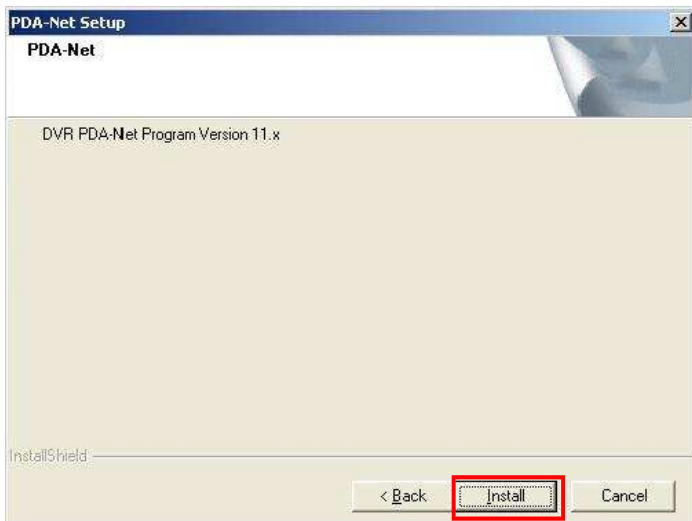
Aby rozpocząć instalację programu NOVUS PDA NET należy uruchomić program instalacyjny PDA-Net.exe.

## INSTALACJA OPROGRAMOWANIA NOVUS PDA NET

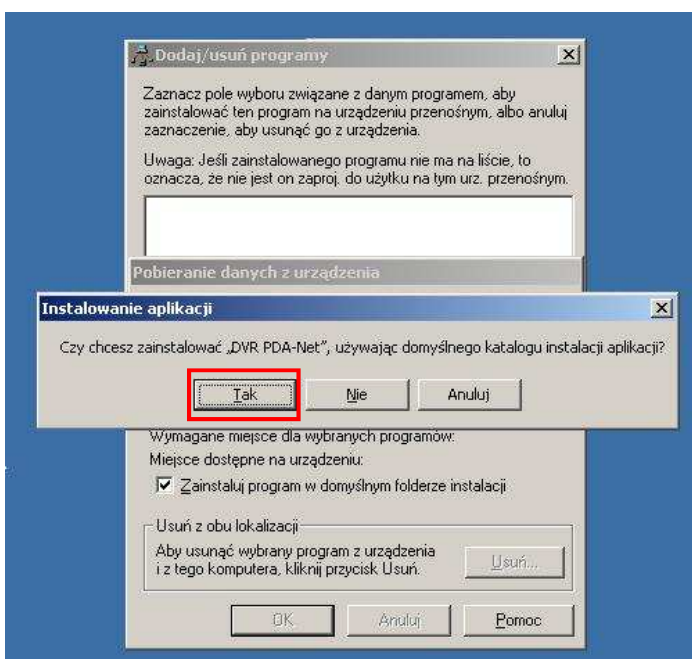


Program PDA-NET wyświetla okno powitalne - wybieramy **Next**.

pl

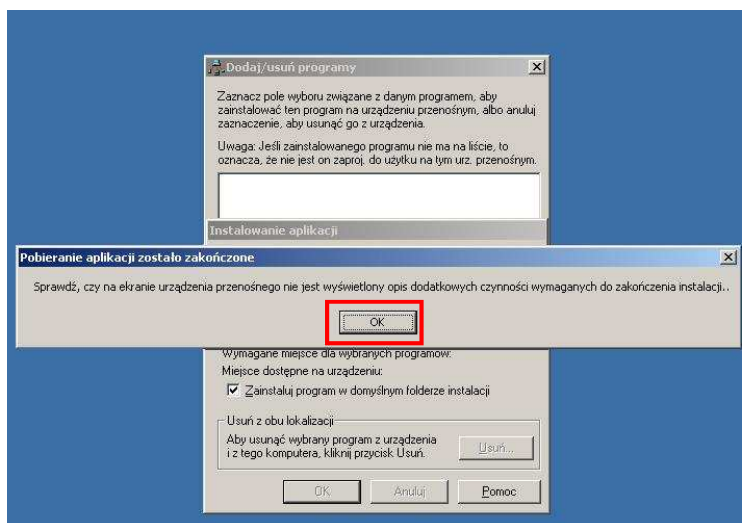


Proces instalacji rozpoczyna się po wybraniu **Install**.

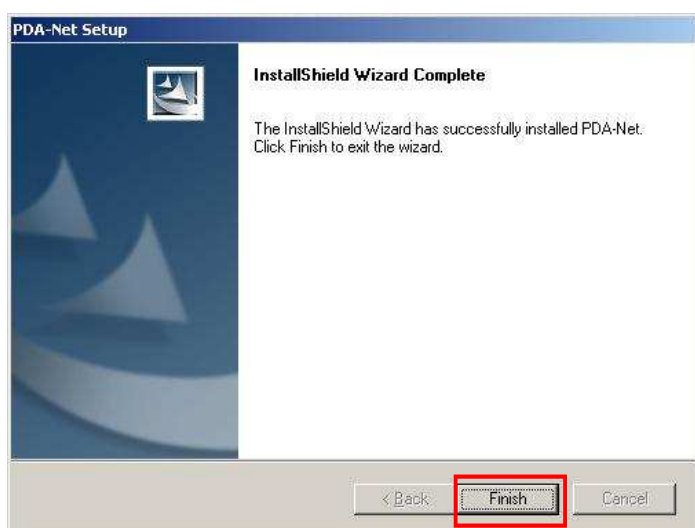


Automatycznie uruchomiony zostanie program instalujący oprogramowanie na urządzeniu PDA z pytaniem o wybór lokalizacji - w przypadku instalacji w lokalizacji domyślnej należy wybrać przycisk **Tak**.

## INSTALACJA OPROGRAMOWANIA NOVUS PDA NET



Po instalacji wyświetlony zostanie komunikat o możliwości wystąpienia dodatkowych komunikatów na ekranie urządzenia PDA. Wybieramy **OK**



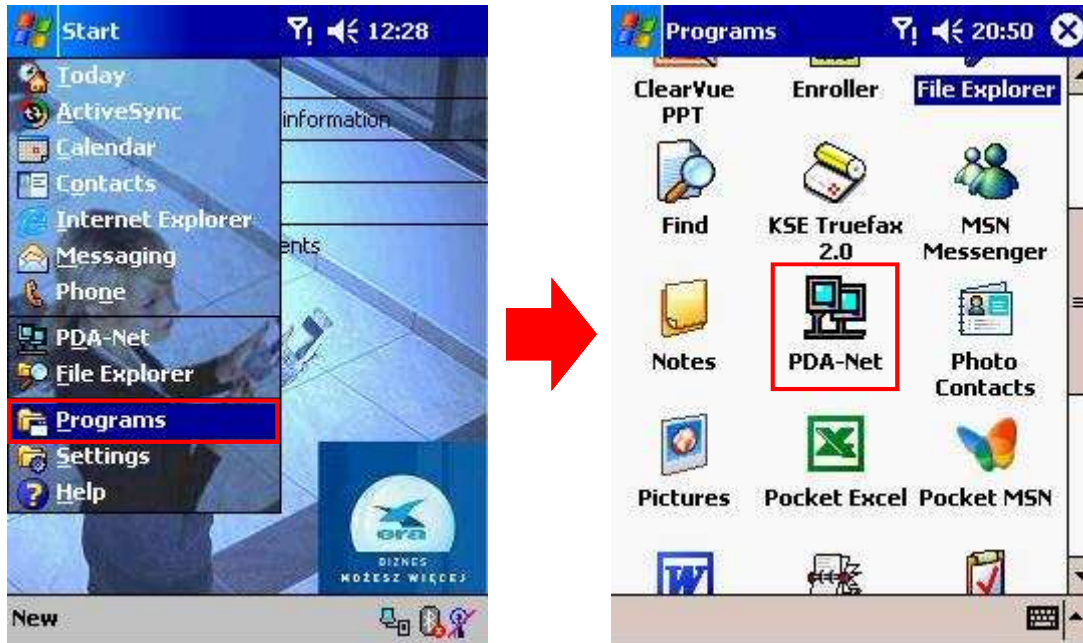
Instalator programu NOVUS PDA NET informuje o pomyślnym zakończeniu procesu instalacji, wybieramy **Finish**.



Na ekranie urządzenia PDA wyświetlony może być komunikat o mogących ewentualnie wystąpić problemach z wyświetlaniem - potwierdzamy **OK**. Instalacja programu NOVUS PDA NET została zakończona pomyślnie

## INSTALACJA OPROGRAMOWANIA NOVUS PDA NET

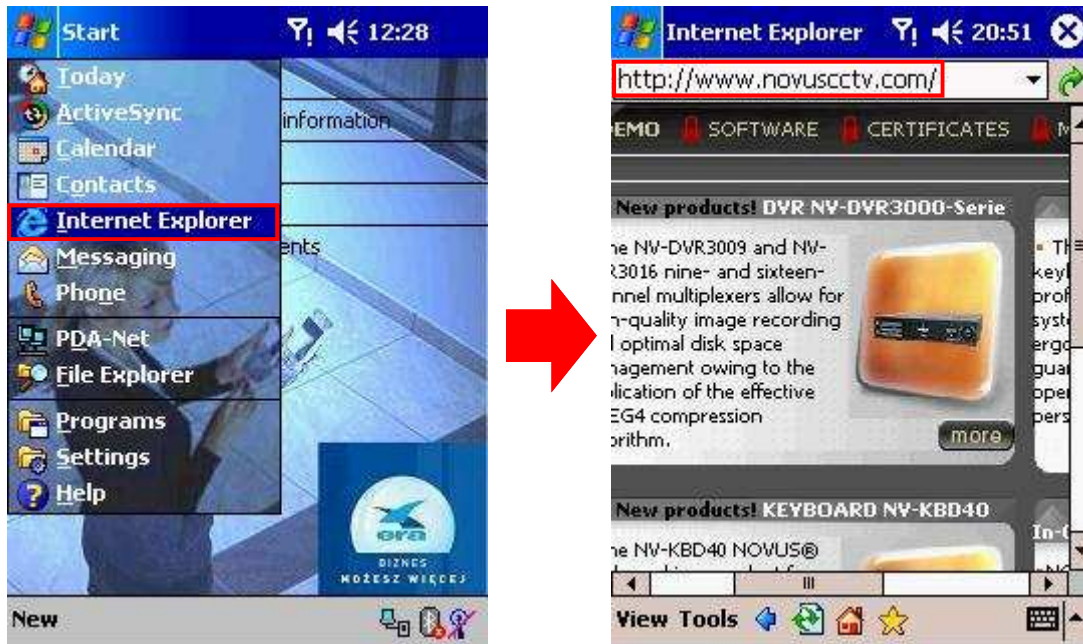
Po pomyślnie zakończonej instalacji programu NOVUS PDA NET w katalogu programów urządzenia PDA pojawi się skrót programu PDA-NET.



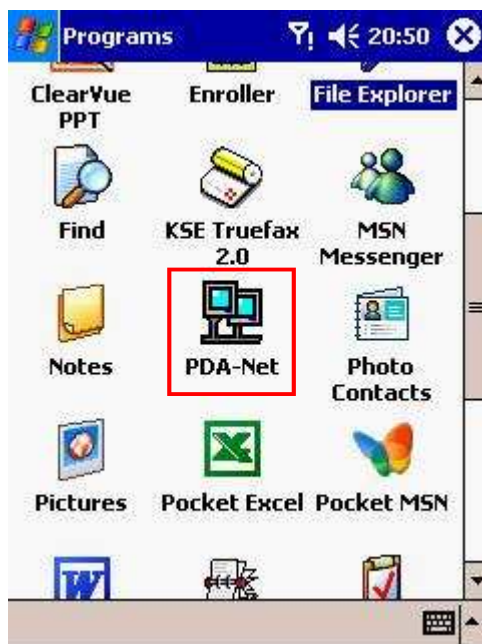
## PROGRAM NOVUS PDA NET

### 3. Program NOVUS PDA NET

Przed uruchomieniem programu NOVUS PDA NET należy sprawdzić połączenie sieciowe np.: przez uruchomienie przeglądarki Internet Explorer na urządzeniu PDA i połączeniu się z dowolną stroną WWW.

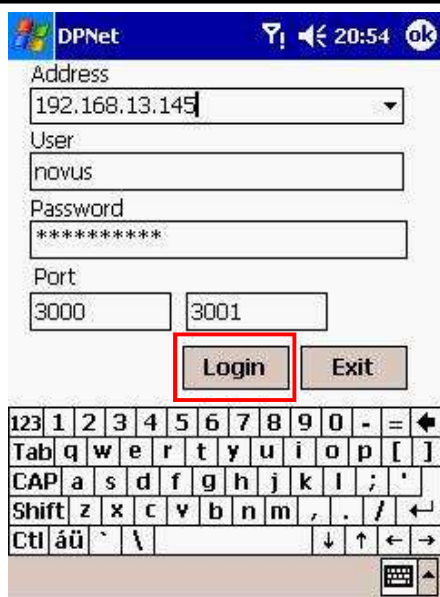


Jeżeli połączenie sieciowe działa poprawnie możemy uruchomić program NOVUS PDA NET.



*Wybieramy ikonę programu NOVUS PDA NET w grupie programów (Programs) urządzenia PDA.*

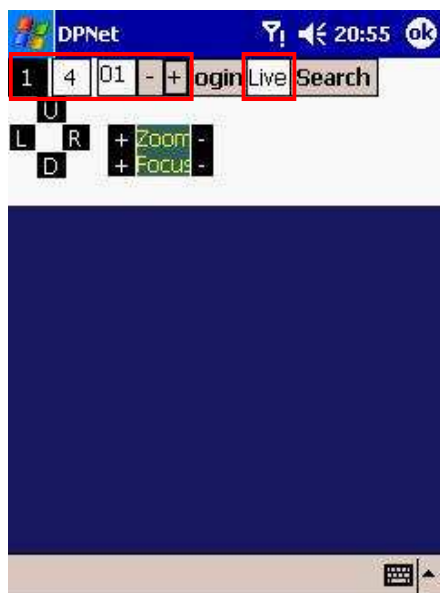
## PROGRAM NOVUS PDA NET



Podajemy dane lokalizacji z którą chcemy się połączyć - adres IP (**Address**), dane użytkownika - nazwa (**User**) i hasło (**Password**) a także porty na których działa aplikacja.

Jeżeli porty sieciowe nie zostały zmienione w aplikacji NOVUS DVR SYSTEM należy pozostawić domyślne (3000 i 3001).

Po wpisaniu danych użytkownika i lokalizacji wybieramy **Login**.



Wybieramy podział ekranu (na 1 lub 4), numer kamery lub grupy kamer (przyciski -/+ ) i wciskamy przycisk **Live** aby zobaczyć obraz na żywo.



Pojawia się obraz z wybranych kamer z dodatkowym opisem - numerem kamery umieszczonym w nawiasach kwadratowych oraz aktualnym czasem pojawiających się klatek.

Przyciski **U** (Up - góra), **R** (Right - prawo), **D** (Down - dół) i **L** (Left - lewo) służą do sterowania ruchem kamer szybkoobrotowych. Przyciski **Zoom** +/- pozwalają na sterowanie zbliżeniem a **Focus** +/- ostrością kamery.

pl

## PROGRAM NOVUS PDA NET

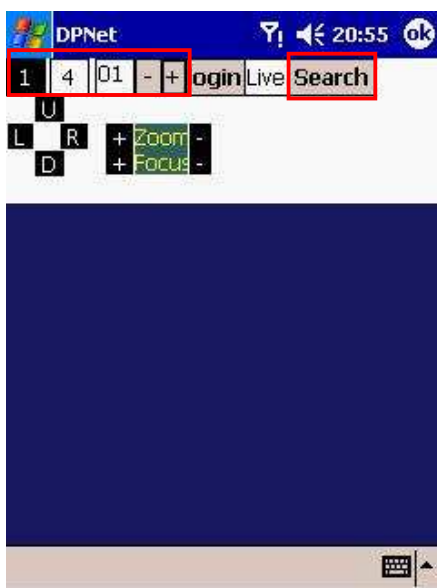
### UWAGA !

Zdalne sterowanie kamer szybkoobrotowych wymaga poprawnie skonfigurowanej i aktywnej funkcji sterowania kamer PTZ w programie NOVUS DVR SYSTEM.

### UWAGA !

Zmiana kamery lub podziału w trybie podglądu „na żywo” wymaga wciśnięcia przycisku Live (rozłączenia z aktualnie wybranymi kamerami), wyboru żądanej kamery lub podziału i ponownego wciśnięcia przycisku Live.

Zdalne odtwarzanie nagrań przy pomocy programu NOVUS PDA NET

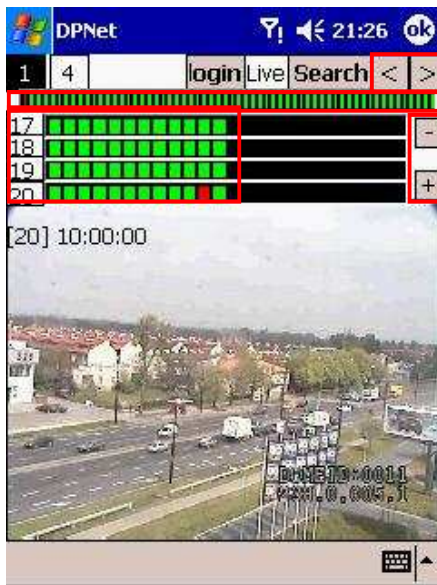


Wybieramy podział ekranu (na 1 lub 4), i wciskamy przycisk **Search** aby zdalnie odtwarzać nagrania zarejestrowane w programie NOVUS DVR SYSTEM.



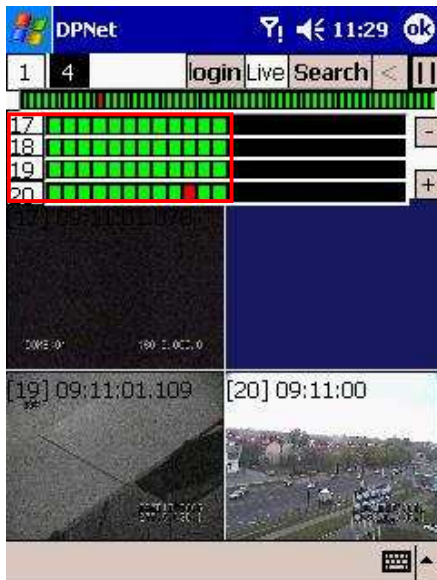
Pojawia się kalendarz z zaznaczonymi na czerwono dniami z których nagrania są dostępne na serwerze NOVUS DVR SYSTEM. Z kalendarza wybieramy dzień z którego nagrania chcemy przeglądać.

## PROGRAM NOVUS PDA NET

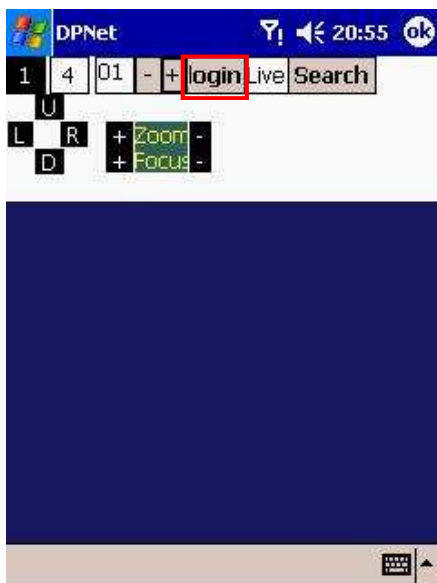


Wyświetlony zostanie panel pozwalający wybrać dokładną godzinę (większe prostokąty w kolorze reprezentującym tryb nagrywania) i minutę (mniejsze prostokąty). Wybór żądanej kamery dokonujemy zmieniając aktualnie pokazywaną czwórkę kamer za pomocą przycisków +/- . W programie możliwe jest odtwarzanie nagrań zarówno w przód (>) jak i wstecz (<).

pl



W przypadku odtwarzanie obrazu w podziale na 4 wybór jednej kamery determinuje wybór całej widocznej na ekranie czwórki kamer.



Przycisk **Login** pozwala powrócić do ekranu startowego programu NOVUS PDA NET w celu wyboru innej lokalizacji sieciowej lub użytkownika.

## **NOTATKI**

---

---

pl



**NOVUS<sup>®</sup>**

**NOVUS Security Sp. z o.o.**

ul. Puławska 431, 02-801 Warszawa  
tel.: (22) 546 0 700, fax: (22) 546 0 719  
[www.novuscctv.com](http://www.novuscctv.com)