

instrukcja obsługi



pl

RAS Mobile

NOVUS[®]

CHARAKTERYSTYKA PRODUKTU

UWAGA

Powielanie w jakiegokolwiek formie całości lub fragmentów instrukcji bez pisemnej zgody firmy NOVUS SECURITY Sp. z o.o., jest zabronione.

Producent zastrzega sobie możliwość wystąpienia błędów w druku oraz zmian parametrów technicznych bez uprzedniego powiadomienia.

1. CHARAKTERYSTYKA PRODUKTU

1.1 Wstęp:

Aplikacja *RAS Mobile* jest aplikacją przeznaczoną do współpracy z komputerami kieszonkowymi klasy PDA. Umożliwia zdalną kontrolę nad systemami nadzoru wideo z wykorzystaniem sieci lokalnych WiFi lub poprzez Internet za pośrednictwem operatorów sieci komórkowych. Oferuje możliwość oglądania obrazów z kamer na żywo, modyfikację parametrów wyświetlanego obrazu oraz kontrolę ruchów kamer PTZ. Oprogramowanie współpracuje z rejestratorami serii 5000, 5004, 5100, 5500 i 5800. Może być instalowane na nieograniczonej liczbie stanowisk.

1.2 Wymagania sprzętowe:

PDA:

System operacyjny Windows Mobile 5 lub nowszy,
Procesor StrongARM lub Xscale,
Wyświetlacz 240x240 pikseli,
20 MB pamięci RAM,
Zgodność ze standardem sieci IEEE 802.11 (WiFi).

Komputer PC:

Komputer klasy PC posiadający system Windows 9x, NT, 2000, XP lub nowszy,
Zainstalowany Microsoft ActiveSync 4x lub nowszy (lub Centrum Dostępu w przypadku używania systemu Windows Vista),
Procesor Pentium 233 MHz lub szybszy.

1.3 Połączenia

Urządzenia typu PDA dzięki możliwości pracy warstwie IP mogą przewodowo bądź bezprzewodowo łączyć się z rejestratorami pracującymi w środowisku sieciowym. Połączenia bezprzewodowe mogą odbywać się w systemach WiFi, GPRS, EDGE, UMTS, w zależności od używanego modelu PDA.

Przed przystąpieniem do używania aplikacji *RAS Mobile* należy zapewnić i przetestować dostęp do sieci z poziomu urządzenia PDA.

W zależności od typu urządzenia dostępne metody połączeń do sieci lokalnej jak i Internetu mogą być różne.

Przed próbą połączenia z rejestratorem z poziomu aplikacji *RAS Mobile* należy upewnić się, że możliwe jest połączenie do danego rejestratora z poziomu aplikacji *RAS Plus* zainstalowanej na komputerze PC lub przeglądarki Internet Explorer (jeśli ustawienia w rejestratorze na to pozwalają).

Przed pierwszą próbą połączenia z rejestratorem z poziomu aplikacji *RAS Mobile* przy wykorzystaniu medium bezprzewodowego (WiFi, GPRS, EDGE, UMTS) należy sprawdzić czy możliwe jest połączenie przez USB za pośrednictwem komputera PC.

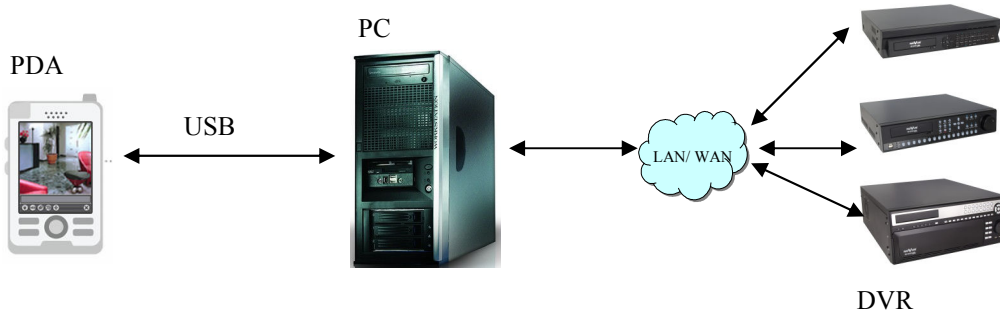
Uwaga: Firma NOVUS nie jest dystrybutorem urządzeń typu PDA, urządzeń sieciowych (router'ów itp) oraz nie świadczy usług telekomunikacyjnych. W celu uzyskania dostępu do sieci Internet lub do bezprzewodowej sieci lokalnej należy skontaktować się z administratorem danej sieci, dystrybutorem danego sprzętu lub operatorem sieci komórkowej.

1.3.1 Połączenie poprzez kabel USB z wykorzystaniem komputera PC

Połączenie przewodowe odbywa się poprzez kabel USB podłączony do komputera PC i jest wykorzystywane głównie w celach testowych.

W celu uzyskania dostępu do sieci poprzez komputer PC należy zainstalować komponent *Active Sync* lub *Windows Mobile Device Center* (w zależności od systemu operacyjnego).

Po połączeniu urządzenia PDA i komputera następuje synchronizacja i komputer PC staje się dla PDA urządzeniem dostępowym do sieci w której pracuje.

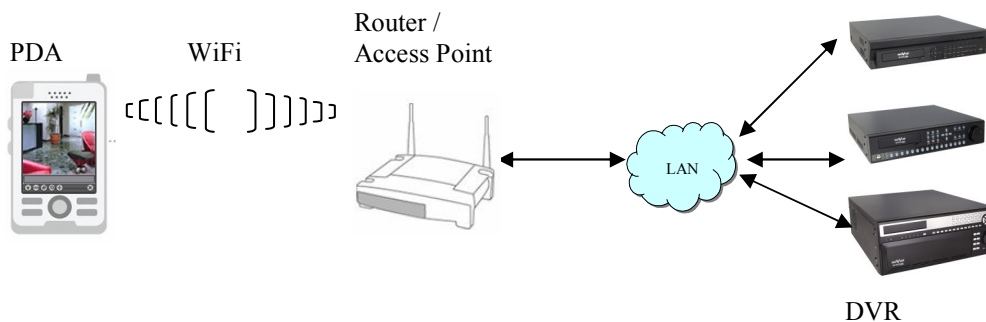


CHARAKTERYSTYKA

1.3.2 Połączenie bezprzewodowe w standardzie IEEE 802.11 (WiFi)

Jeżeli urządzenie PDA obsługuje połączenia bezprzewodowe w sieciach WiFi można tę metodę wykorzystać do połączenia z rejestratorem.

Przed próbą połączenia się z rejestratorem należy prawidłowo skonfigurować router sieci bezprzewodowej lub Acces Point tak aby rejestrator mógł być „widoczny” poprzez sieć WiFi oraz uruchomić i skonfigurować ten typ połączenia w urządzeniu PDA.

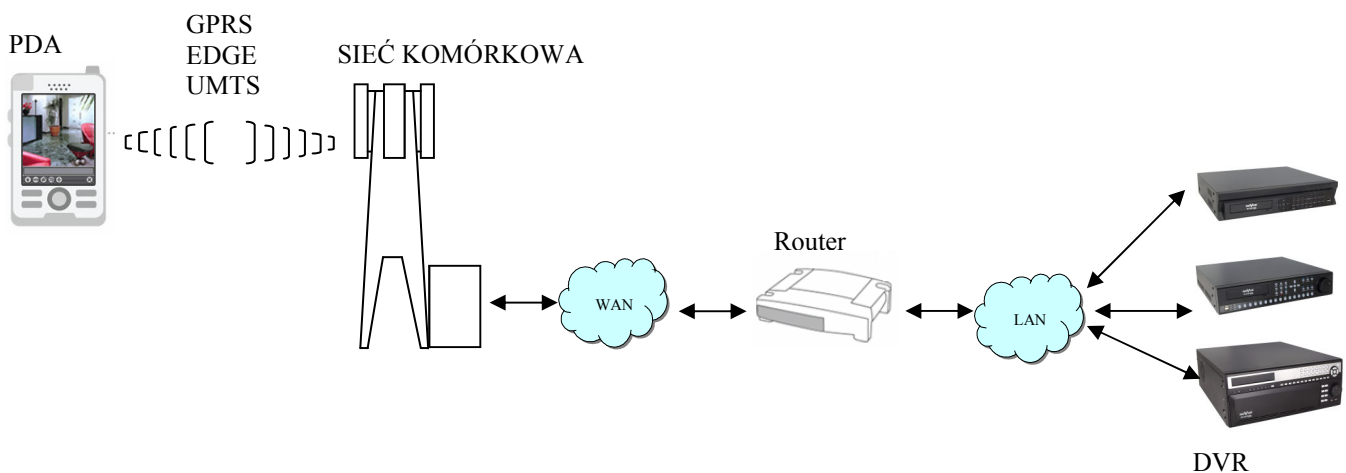


Uwaga: Należy pamiętać, że transmisja bezprzewodowa w standardzie IEEE 802.11 ma z reguły dość ograniczony zasięg (od metrów do setek metrów) zależny zarówno od samych urządzeń i anten w nich zastosowanych jak i środowiska (teren otwarty lub zabudowany). Oddalając się od routera podczas aktywnego połączenia może dojść do jego zerwania z powodu utraty zasięgu.

1.3.3 Połączenie bezprzewodowe z wykorzystaniem sieci komórkowych (GPRS, EDGE, UMTS)

Jeżeli urządzenie PDA obsługuje dostęp do Internetu oferowany przez operatora sieci komórkowej metodę tę można wykorzystać do połączenia z rejestratorem.

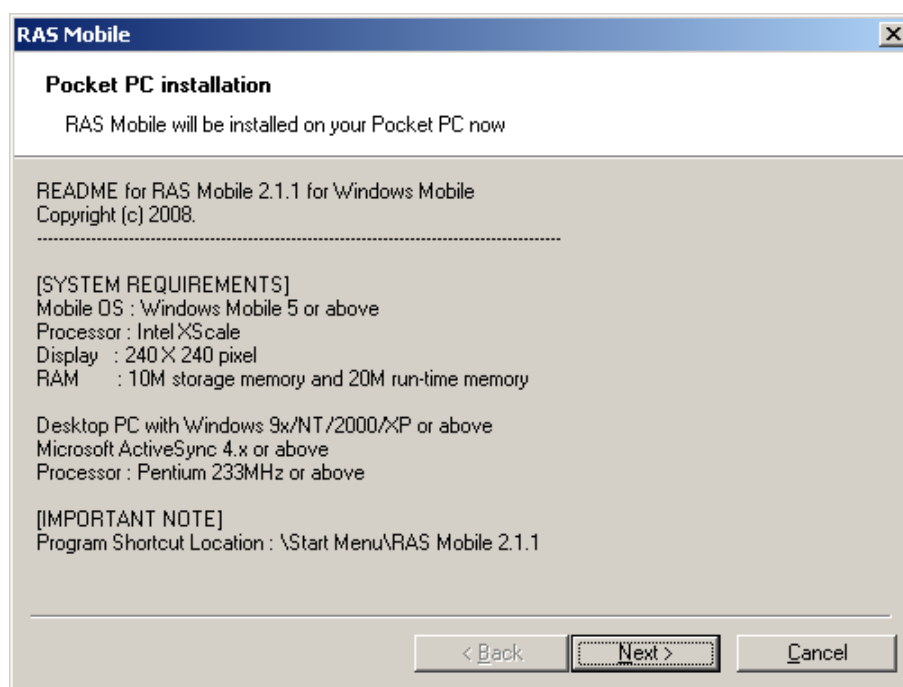
Przed próbą połączenia się z rejestratorem należy prawidłowo skonfigurować router sieci tak aby rejestrator mógł być „widoczny” w sieci Internet oraz skonfigurować urządzenie PDA tak aby miało dostęp do sieci Internet. Zalecane jest przeprowadzenie próby połączenia z ogólnodostępnym serwisem WWW w celu weryfikacji połączenia.



2. INSTALACJA

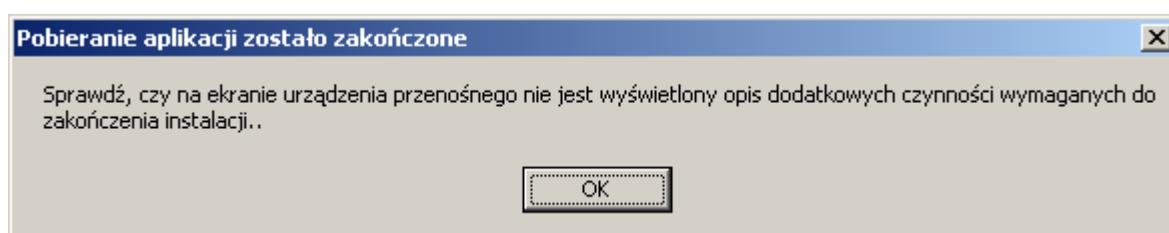
Instalacja oprogramowania *RAS Mobile* odbywa się z poziomu komputera PC poprzez kabel USB. Do synchronizacji urządzeń służy *Active Sync* lub *Windows Mobile Device Center* (w zależności od systemu operacyjnego).

Po podłączeniu urządzenia PDA do komputera i nawiązaniu synchronizacji przez program obsługujący urządzenia przenośne należy uruchomić plik *RAS_Mobile.exe*. Po pojawieniu się okna



należy kliknąć *Next* aby rozpocząć proces instalacji.

Po pojawieniu się poniższego okna należy kliknąć *OK*. aby zakończyć instalację.



Po zainstalowaniu program *RAS_Mobile* dostępny jest w katalogu *Programy Files* i / lub na pulpicie urządzenia PDA .

Ikonka programu wygląda następująco



Aby usunąć program, proszę wybrać *Start* na panelu PDA, następnie proszę wybrać *Ustawienia*, zakładkę *System*, następnie ikonę *Usuń Programy*, wybrać *[DVR] RAS Mobile 2.1* a następnie wybierać i potwierdzić opcję *Usuń* i potwierdzić.

OBSŁUGA OPROGRAMOWANIA







3. OBSŁUGA OPROGRAMOWANIA:

3.1 Uruchomienie oprogramowania


Proszę otworzyć menu startowe w PDA z którego zamierzamy dokonać połączenia, następnie z listy programów wybrać *RAS_Mobile* i poczekać na uruchomienie programu. Po uruchomieniu wyświetlone zostanie następujące okno:

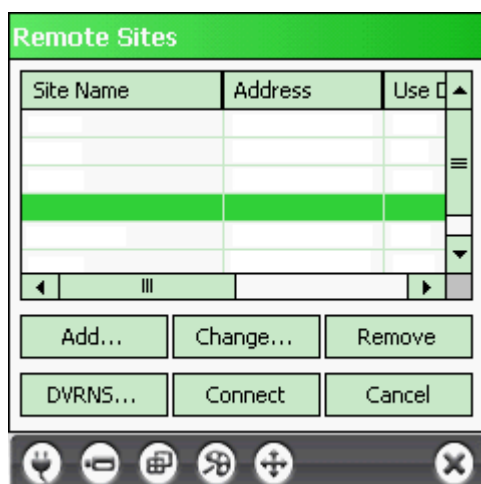


Funkcje ikon—przycisków są następujące:

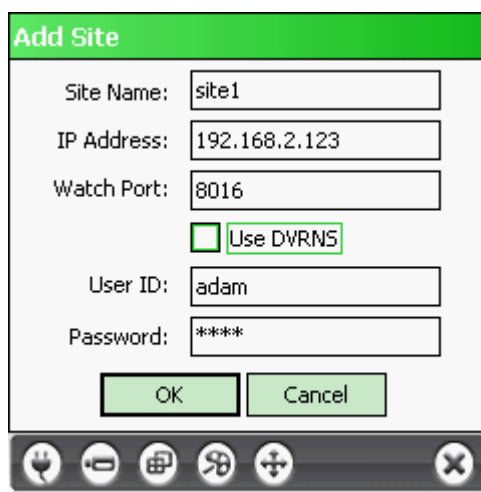
-  - Przycisk otwierający menu połączeń
-  - Przycisk otwierający panel wyboru kamer
-  - Przycisk otwierający panel wyboru widoku
-  - Przycisk otwierający okno zmiany parametrów obrazu
-  - Przycisk otwierający menu sterowania kamerami PTZ
-  - Przycisk rozłączenia – zamyka program i rozłącza obecnie aktywne połączenie.

3.2 Menu połączeń

Po wybraniu ikony  otwarte zostanie nowe okno pozwalające na dokonanie szeregu zmian dotyczących połączenia PDA z rejestratorami:



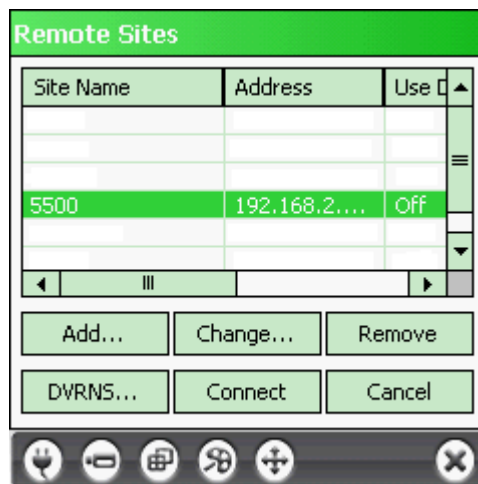
Add – pozwala na dodanie zdalnej lokacji sieciowej (rejestratora).
Po kliknięciu tego przycisku ukaże się następujące okno:



Proszę wprowadzić nazwę nowej lokacji w polu *Site Name*, pozwalającą na późniejszą identyfikację danego rejestratora na liście.

Następnie w polu *IP Address* proszę wprowadzić adres IP rejestratora z którym ma połączyć się program. W polu *Watch Port* należy wprowadzić numer poru zgodny z numerem ustawionym w menu rejestratora i opisanym jako *Podgląd „Na żywo”*. Opcję *Use DVRNS* należy zostawić niezaznaczoną. W polu *User ID* proszę wprowadzić nazwę użytkownika (do 32 dozwolonych znaków), a w polu *Password* hasło (max. 10 znaków). Po dokonaniu pożądanych zmian, należy je zatwierdzić przyciskiem OK. Zdefiniowana lokalizacja pojawi się na liście.

OBSŁUGA OPROGRAMOWANIA



W analogiczny sposób można dodać kolejne lokalizacje.

Change – pozwala na dokonanie zmian w ustawieniach już istniejących (dodanych) lokacjach sieciowych. Okno Change jest identyczne jak okno Add Site.

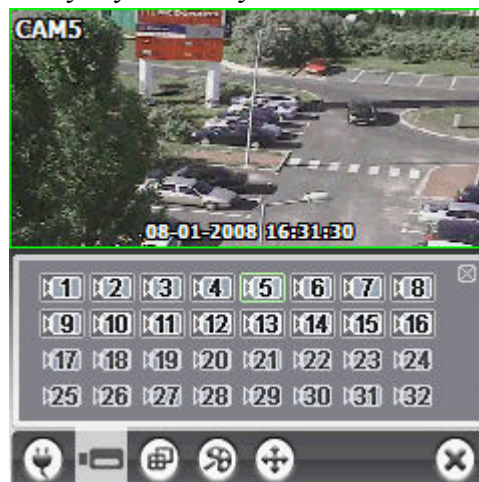
Remove – usuwa jedną, wybraną lokację sieciową z listy, po uprzednim potwierdzeniu zamiaru skasowania wpisu.

Connect – Łączy z wybraną lokacją sieciową.



Cancel – wraca do głównego okna programu.

3.3 Menu wyboru kamer:

Po wybraniu lokalizacji z listy i kliknięciu **Connect**, następuje łączenie z danym rejestratorem. W przypadku braku sygnału z kamery wyświetlony zostanie komunikat „No Video”.




Uwaga: W przypadku braku połączenia sieciowego z rejestratorem, menu wyboru kamer jest niedostępne.

Po chwili na ekranie zostanie wyświetlony obraz z pierwszej kamery. Po kliknięciu ikony wyświetlone zostaje menu wyboru kamery. Kliknięcie na ikonkę  odpowiednim numerem pozwala na zmianę aktualnie wyświetlanej kamery. Po kliknięciu ikonki  w prawym górnym rogu menu następuje jego zamknięcie.

Uwaga: Liczba wyświetlanych obrazów zmienia się wraz z typem używanego połączenia. Połączenia USB i WiFi osiągają 2-3 obrazy/s; UMTS 2obr/s; EDGE 1obr/s zaś GPRS 0,3 obr/s.


3.4 Menu wyboru widoku:

Po nawiązaniu połączenia z danym rejestratorem na ekranie wyświetlany jest obraz z pierwszej kamery. Po kliknięciu ikony  wyświetlone zostaje menu które pozwala na przełączanie się pomiędzy dostępnymi trybami wyświetlania. Dostępne tryby to:

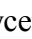
- poczwórny (2x2)
- pojedynczy (Single)
- pełnoekranowy (Full)

Kliknięcie w jakikolwiek punkt obrazu w trybie pełnoekranowym powraca do trybu poprzedniego.



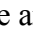
Uwaga: Aby w widoku 2x2 wyświetlić obraz z kamer oznaczonych wyższymi numerami, należy wrócić do menu wyboru kamer  a następnie wybrać kamerę. Wybrana kamera pojawi się w trybie 2x2 w lewym górnym rogu, wraz z widokiem z trzech następnych w numeracji kamer.

Menu parametrów obrazu:

Podczas aktywnego połączenia istnieje możliwość zmiany parametrów wyświetlanego obrazu takich jak: jasność, kontrast, nasycenie i odcień obrazu. Należy w tym celu kliknąć na ikonę  i za pomocą ikon opisanego niżej menu dokonać regulacji parametrów.




Klikanie na poszczególne ikony zmienia pożądane parametry obrazu.

Kliknięcie na ikonę  powoduje anulowanie dokonanych zmian.

Kliknięcie ikony  zamyka menu.

OBSŁUGA OPROGRAMOWANIA

3.5 Menu Sterowania Kamerami PTZ:

Po kliknięciu na ikonę  wyświetlone zostaje menu PTZ, które pozwala na zdalną kontrolę ruchów kamery, zbliżenia, ostrości, przysłony, programowanie ujęć oraz ich zdalne przywoływanie. Widok menu PTZ przedstawiony jest poniżej:



Uwaga: W trybie wyświetlania pełnoekranowego (*Full*) możliwe jest sterowanie ruchem kamery za pomocą przycisków nawigacyjnych (kursorów) urządzenia PDA.